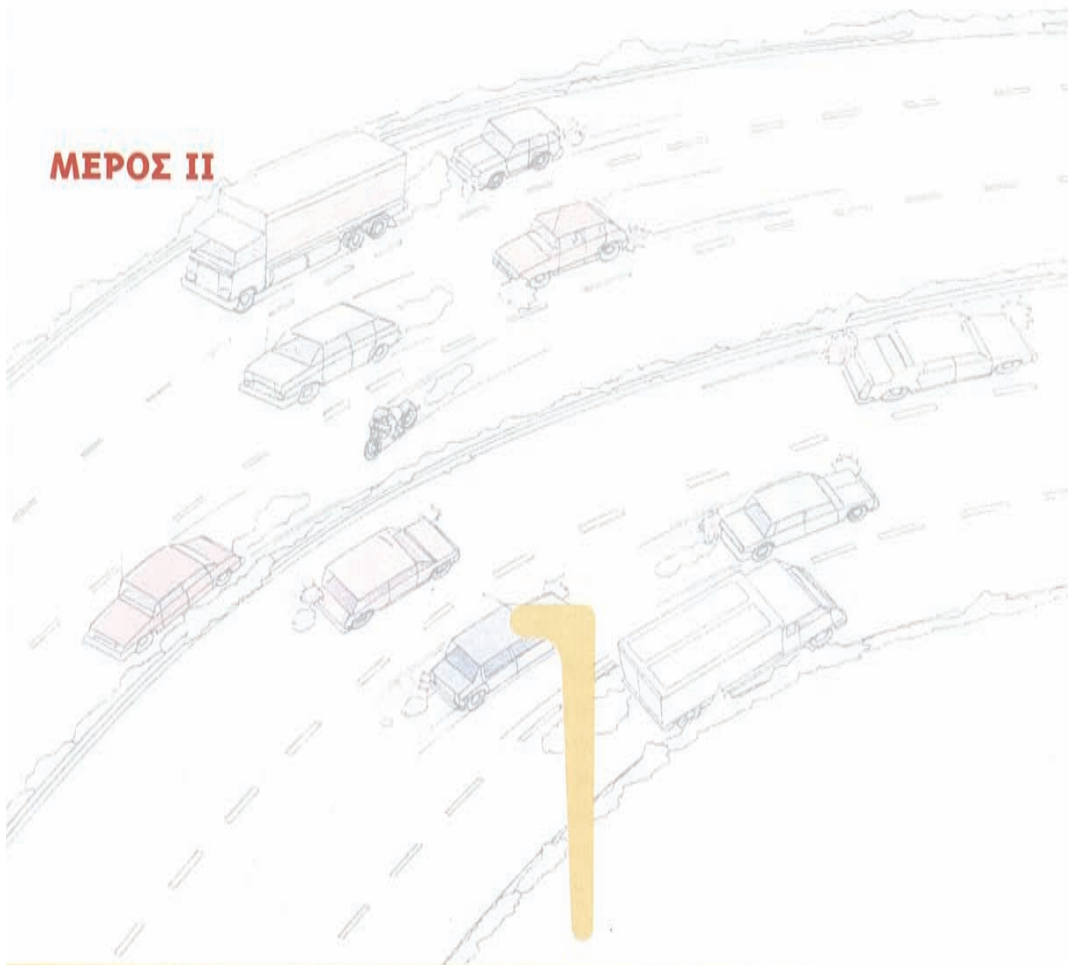


ΜΕΡΟΣ ΙΙ



Κεφάλαιο Ι

Όλη η τάξη μια ομάδα!

Εκπαιδευτικοί Στόχοι

Οι μαθητές:

- Να γνωριστούν καλύτερα με τους συμμαθητές τους.
- Να βιώσουν τη λειτουργία της τάξης ως ένα σύστημα που τα μέλη του συναλλάσσονται και συνθέτουν.
- Να αναγνωρίσουν τις κοινές ανάγκες και επιδιώξεις που καλύπτει η λειτουργία της σχολικής τάξης.
- Να συζητήσουν, να αποφασίσουν και να εκφράσουν ποιοι κανόνες είναι απαραίτητοι για την καλή λειτουργία της τάξης τους ως ομάδας.
- Να βιώσουν την προσπάθεια τήρησης και δέσμευσης στους κανόνες που οι ίδιοι έθεσαν.

Δραστηριότητα 1 (προτεινόμενη διάρκεια 25')

Τα παιδιά χωρίζονται σε δυάδες και για 5' παρουσιάζει το ένα στο άλλο λίγα στοιχεία για τον εαυτό του. Το κριτήριο χωρισμού σε δυάδες είναι να διαλέξουν όποιον ξέρουν λιγότερο. Στην συνέχεια, σε ολομέλεια, το κάθε μέλος της δυάδας παρουσιάζει με λίγα λόγια τι άκουσε να λέει ο συμμαθητής του για τον εαυτό του (10'-15').

Έπειτα, ο εκπαιδευτικός προτείνει στους μαθητές να χωριστούν σε ομάδες. Όπως αναφέρθηκε και στο εισαγωγικό τμήμα του βιβλίου, οι ομάδες είναι απαραίτητο να είναι ολιγομελείς, ώστε να μπορούν οι μαθητές να καλλιεργήσουν σε μεγαλύτερο βαθμό τις δεξιότητες επικοινωνίας και να συνεργαστούν αποτελεσματικά. Η σύνθεση της ομάδας πρέπει να είναι ευέλικτη, ώστε να προωθείται η συνεργασία με περισσότερους συμμαθητές.

Υπάρχουν πολλοί τρόποι χωρισμού σε ομάδες. Ενδεικτικά αναφέρουμε:

- Ο εκπαιδευτικός βάζει σε τέσσερα σημεία καρτέλες με τις εποχές και ζητά από τα παιδιά να κατευθυνθούν σε συγκεκριμένη καρτέλα, ανάλογα με ποια εποχή γεννήθηκαν. Σε περίπτωση που κάποια ομάδα είναι μεγαλύτερη, ο εκπαιδευτικός βοηθά τα παιδιά να χωριστούν σε μίνες.
- Τα παιδιά επιλέγουν τυχαία καρτέλες με χρώματα που κάποια είναι κοινά (π.χ. αν έχουμε 20 παιδιά και θέλουμε να φτιάξουμε 5 ομάδες, έχουμε ετοιμάσει 4 μπλε, 4 καφέ, 4 κίτρινες, 4 κόκκινες, 4 άσπρες καρτέλες). Όσοι έχουν επιλέξει κοινό χρώμα, απαρτίζουν μια ομάδα.
- Τα παιδιά χωρίζονται με βάση το αρχικό γράμμα του ονόματός τους, π.χ. όσα ονόματα αρχίζουν από Α-Z πάνε μαζί, κτλ.

Στη συνέχεια, ο εκπαιδευτικός ζητά από την κάθε ομάδα να πάρει ένα όνομα ή τίτλο.

Δραστηριότητα 2 (προτεινόμενη διάρκεια 20΄)

Τα παιδιά ενθαρρύνονται να συζητήσουν στις ομάδες τους τρόπους για να πετυχαίνουν κάθε φορά την εργασία τους, αλλά και να περνούν καλύτερα στην τάξη. Για παράδειγμα, ο εκπαιδευτικός μπορεί να ρωτήσει τα παιδιά πώς επιθυμούν να συμπεριφέρονται τα μέλη της ομάδας τους όταν μιλούν οι ίδιοι και πώς να συμπεριφέρονται οι ίδιοι όταν μιλάει κάποιο άλλο μέλος της ομάδας, πώς αντιδρούν όταν ένας συμμαθητής τους εκφράζει την άποψή του, πώς μιλούν μέσα στην ομάδα τους (πολύ δυνατά, πολύ χαμηλόφωνα). Τέλος, αν πιστεύουν ότι έχουν αδικηθεί, πώς θέλουν να το συζητήσουν και με ποιούς τρόπους να το λύσουν. Ενδεικτικά οι μαθητές σε συνεργασία με τον εκπαιδευτικό μπορούν να καταλήξουν σε προτάσεις όπως:

- Θέλω να εκφράζω την άποψή μου, χωρίς να προσπαθώ να την επιβάλλω.
- Προσπαθώ να ακούω και να σέβομαι την άποψη των άλλων.
- Προσπαθώ να συμμετέχω στη δουλειά της ομάδας χωρίς να κάνω θόρυβο ή φασαρία.
- Όταν μιλά άλλο μέλος της ομάδας, θέλω να ακούω προσεκτικά, χωρίς να διακόπτω.
- Όταν συνεργάζομαι με τα μέλη της ομάδας μου, μιλώ τόσο δυνατά όσο χρειάζεται ώστε αυτά να με ακούνε, χωρίς να ενοχλώ την υπόλοιπη τάξη.
- Αν νιώθω ότι έχω αδικηθεί από κάποιον συμμαθητή μου, το συζητώ με την ομάδα μου.
- Παίρνω το λόγο όταν ο προηγούμενος που μιλούσε έχει τελειώσει.

Δραστηριότητα 3 (προτεινόμενη διάρκεια 10΄)

Κάθε ομάδα καταγράφει τους κανόνες στους οποίους η ίδια έχει καταλήξει και στη συνέχεια, αφού όλες οι ομάδες έχουν τελειώσει, τους ανακοινώνουν. Ο εκπαιδευτικός καταγράφει τους όρους του συμβολαίου λειτουργίας της ομάδας σε ένα μεγάλο χαρτί. Τα μέλη κάθε ομάδας το υπογράφουν και το χαρτί αναρτάται στον πίνακα της τάξης.

Δραστηριότητα 4 (προτεινόμενη διάρκεια 25΄)

Ακολουθεί μια δραστηριότητα-παιχνίδι, όπου οι μαθητές καλούνται να παίξουν έναν από τους παραπάνω κανόνες της τάξης (role play). Κάθε ομάδα επιλέγει έναν κανόνα που θα δραματοποιήσει και τον ανακοινώνει στην τάξη. Ο

εκπαιδευτικός αφήνει 5' για να τον προετοιμάσουν. Στη συνέχεια, κάθε ομάδα έρχεται στο μπροστινό μέρος της τάξης και δραματοποιεί τον κανόνα που έχει επιλέξει. Για παράδειγμα, μπορεί ένα μέλος της ομάδας να διατυπώνει τη δική του άποψη εμφατικά και με διαφορετικό κάθε φορά τόνο, προσπαθώντας να ακουστεί πάνω από τη φωνή ενός άλλου μέλους που διατυπώνει με τον ίδιο τρόπο τη δική του άποψη. Μετά το role playing ο εκπαιδευτικός μπορεί να θέσει διευκρινιστικές ερωτήσεις στις άλλες ομάδες, π.χ. "Μπορεί να λειτουργήσει μια ομάδα που δουλεύει έτσι;", "Πώς φαντάζεστε ότι αισθάνονται τα μέλη;", "Πώς αισθανθήκατε εσείς που τους παρακολουθήσατε;" "Ποιοι κανόνες αναφέρονται σε αυτό που παρακολουθήσαμε;".

Τέλος, μπορείτε να συζητήσετε με τους μαθητές σας για τους κανόνες που μας βοηθούν να ζήσουμε καλύτερα κι εκτός σχολείου. Οι καθαροί δρόμοι, η διατήρηση των δασών, η δυνατότητά μας να κινούμαστε στο πεζοδρόμιο με άνεση είναι όλα αποτελέσματα κανόνων. Μπορείτε να προσθέσετε σ' αυτούς και τους δικούς σας κανόνες.

Συμπέρασμα (προτεινόμενη διάρκεια 10')

Στο σημείο αυτό οι μαθητές καλούνται να συνθέσουν τα στοιχεία τα οποία επεξεργάστηκαν και τις πληροφορίες που συγκέντρωσαν στις προηγούμενες δραστηριότητες. Για το σκοπό αυτό, ζητάμε από τους μαθητές να δουλέψουν σε ομάδες (όπως στις προηγούμενες δραστηριότητες) και να καταγράψουν σε ένα πρόχειρο χαρτί τις απαραίτητες προϋποθέσεις ώστε η τάξη τους να λειτουργεί αρμονικά ως ομάδα (βλ. Τετράδιο Μαθητή ενότητα «Συμπεραίνουμε»).

Αφού ολοκληρωθεί η καταγραφή των συμπερασμάτων, κάθε ομάδα εκλέγει ένα μέλος στο οποίο αναθέτει να αναγνώσει στην τάξη το συμπέρασμα. Προτείνεται ο εκπαιδευτικός να γράψει στον πίνακα τα συμπεράσματα όλων των ομάδων. Κάθε συμπέρασμα είναι αποδεκτό. Έτσι, ενδεικτικά, οι ομάδες μπορούν είτε να εκφράζουν την ανάγκη να υπάρχουν κανόνες στη σχολική ζωή, είτε να εστιάζουν στο πώς προκύπτουν αυτοί οι κανόνες, είτε να διατυπώνουν κάποιους κανόνες όπως αυτοί που είδαμε παραπάνω.



Κεφάλαιο 2

Μεταφορικά μέσα

Εκπαιδευτικός Στόχος

- Να γνωρίσουν τα διαφορετικά μεταφορικά μέσα και τη χρονική σειρά εμφάνισής τους.

Οργάνωση ομάδων

Οι μαθητές προτείνεται να εργαστούν σε ολομέλεια στις πρώτες δραστηριότητες και σε ομάδες των τεσσάρων ατόμων. Όμως, στην τελευταία εργασία μπορείτε να χωρίσετε τις ομάδες στην έναρξη του διώρου, έτσι ώστε, όταν χρειαστεί τα μέλη των ομάδων να συνεργαστούν μεταξύ τους, να μη διαταραχτεί η δυναμική της τάξης με μετακινήσεις, χωροταξικές αλλαγές κτλ. Για να χωρίσετε τις ομάδες, μπορείτε να χρησιμοποιήσετε κάποιους από τους τρόπους που αναφέρθηκαν στο προηγούμενο κεφάλαιο ή να εφαρμόσετε κάποιο δικό σας τρόπο.

Εισαγωγή (προτεινόμενη διάρκεια 15΄)

Με αφορμή την εισαγωγική ερώτηση στο Τετράδιο του Μαθητή, τα παιδιά συζητούν προκειμένου να προετοιμαστούν για το θέμα που θα δουλέψουν. Κυρίαρχο θέμα του κεφαλαίου είναι τα μεταφορικά μέσα και η ιστορία τους.

Συζητήστε σε ολομέλεια, με τα παιδιά αν έχουν μετακινηθεί ποτέ με κάποιο ζώο και ποιες δυσκολίες έχει αυτός ο τρόπος μετακίνησης. Κατευθύνετε τη συζήτηση χρησιμοποιώντας τις κατάλληλες ερωτήσεις σχετικά με τα μέσα μεταφοράς. Ενδεικτικές ερωτήσεις που μπορείτε να απευθύνετε στα παιδιά είναι:

- Εσύ πώς μετακινείσαι για να πας στο σχολείο;
- Στην περιοχή σου υπάρχουν δρόμοι και πολλά αυτοκίνητα;
- Οι κάτοικοι της περιοχής σου ποιο μέσο χρησιμοποιούν πιο συχνά για τις μετακινήσεις τους;

Κατά τη διάρκεια της συζήτησης δεν είναι απαραίτητο να απαντήσουν όλοι οι μαθητές στα παραπάνω ερωτήματα. Απαντούν όσοι από τους μαθητές θέλουν και στη συνέχεια γίνεται συζήτηση.

Δραστηριότητα 1 (προτεινόμενη διάρκεια 25΄)

Στη δραστηριότητα αυτή ο στόχος είναι τα παιδιά να γνωρίσουν τα διαφορετικά μέσα μεταφοράς της πόλης.

Για το λόγο αυτό, τους ζητάμε καταρχήν να ονομάσουν τα διάφορα οχήματα.

Πρασπαθήστε να συσχετίσετε το κάθε μέσο με την ανάγκη που οδήγησε στην ανακάλυψή του. Ενδεικτικές ερωτήσεις που μπορείτε να χρησιμοποιήσετε είναι: “Γιατί νομίζετε ότι οι άνθρωποι δημιούργησαν αυτά τα οχήματα;”, “Πώς άραγε μετακινούνταν πριν την ανακάλυψή τους” κτλ. Λέξεις-κλειδιά που μπορείτε να δώσετε στα παιδιά προκειμένου να τα διευκολύνετε να επιχειρηματολογήσουν είναι: απόσταση, ταχύτητα, μεταφορά, κουβαλάω, εμπόριο, αγαθά, χρόνος, κάρο, κτλ.

Στη συνέχεια, με αφορμή τη ζωή στη σύγχρονη πόλη, ζητήστε τους να ονομάσουν τα μέσα που χρησιμοποιούν οι άνθρωποι για να μετακινηθούν σε αυτήν. Για να διερευνήσουμε ποια μέσα είναι πιο οικεία σε αυτούς, ζητάμε να μας πουν ποιο από τα εικονιζόμενα οχήματα χρησιμοποιούν οι γονείς τους, για να μετακινηθούν από το σπίτι στην εργασία τους. Πώς μετακινούνται τα ίδια για να πάνε κάπου; Ποια από τα εικονιζόμενα μέσα θα χρησιμοποιούσαν για ταξίδια μεγάλων αποστάσεων;

Ολοκληρώνουμε τη δραστηριότητα με την ερώτηση: γνωρίζεις ποια οχήματα ονομάζουμε μέσα μεταφοράς; Στόχος είναι αυτή καθεαυτή η συζήτηση και όχι η διατύπωση ενός ορισμού με ακρίβεια. Έτσι, κάθε απάντηση είναι δεκτή.

Μία **ενδεικτική απάντηση** στην ερώτηση αυτή θα μπορούσε να είναι: τα οχήματα που χρησιμοποιούν οι άνθρωποι για να μετακινηθούν από μία περιοχή σε μία άλλη.

Δραστηριότητες 2, 3 και 4 (προτεινόμενη διάρκεια 30΄)

Οι δραστηριότητες 2, 3 και 4 έχουν ως στόχο να γνωρίσουν οι μαθητές την ιστορία των διαφόρων μέσων μεταφοράς. Για το σκοπό αυτό χωρίζονται σε ομάδες και τους ζητάμε να τοποθετήσουν στη σειρά, με χρονολογικό κριτήριο, εικόνες τρένων (δραστηριότητα 2) πλοίων (δραστηριότητα 3) και αυτοκινήτων (δραστηριότητα 4). Όπως προαναφέρθηκε, οι μαθητές στις δραστηριότητες αυτές δουλεύουν σε ομάδες των τεσσάρων ατόμων.

Προτείνεται οι δραστηριότητες αυτές να δουλευτούν ταυτόχρονα ως εξής: αναθέστε σε κάθε ομάδα την υλοποίηση μιας δραστηριότητας.

Προτρέψτε τα μέλη των ομάδων, πριν ξεκινήσουν την υλοποίηση των δραστηριοτήτων, να συζητήσουν για 2΄-3΄ και να αποφασίσουν σε ποιο μέλος θα αναθέσουν την εκπροσώπηση της ομάδας στην τάξη.

Στη συνέχεια, τα μέλη κάθε ομάδας συζητούν και αποφασίζουν τη χρονολογική σειρά με την οποία θα κατατάξουν τις εικόνες που βλέπουν. Θα πρέπει να γίνει σαφές στα παιδιά ότι δεν αρκεί απλώς να βάλουν τις εικόνες σε μια σειρά, αλλά να διευκρινίσουν τα κριτήρια που χρησιμοποίησαν και τους λόγους που τους οδήγη-

σαν να κάνουν αυτή την επιλογή. Αφήστε τις ομάδες να δουλέψουν για περίπου 10' και στη συνέχεια ζητήστε από τον εκπρόσωπο κάθε ομάδας να μοιραστεί με την υπόλοιπη τάξη τα αποτελέσματα της δουλειάς της ομάδας του, αναλύοντας τα κριτήρια που χρησιμοποιήθηκαν προκειμένου η ομάδα να καταλήξει στα συμπεράσματά της. Ο διαθέσιμος χρόνος κάθε εκπροσώπου δεν θα πρέπει να ξεπερνά τα 2' -3'.

Αφού όλες οι ομάδες μοιραστούν με τις υπόλοιπες τα αποτελέσματα της δουλειάς τους, ρωτήστε αν κάποια ομάδα διαφωνεί με την προσέγγιση κάποιας άλλης. Στην περίπτωση που συμβαίνει κάτι τέτοιο, η ομάδα που διαφωνεί θα πρέπει να αναφέρει το σημείο στο οποίο διαφωνεί και να το αιτιολογήσει.

Στο τέλος του διαθέσιμου χρόνου και ανεξάρτητα από την ορθότητα ή μη των απόψεων των ομάδων, δώστε στα παιδιά τη σωστή χρονολογική σειρά των εικόνων. Η σωστή σειρά είναι:



1 (1891)



2 (1936)



3 (1980)



4 (2000)



1 (1886)



2 (1908)



3 (1950)



4 (2007)



1



2



3

Συμπέρασμα (προτεινόμενη διάρκεια 10')

Στο σημείο αυτό οι μαθητές καλούνται να συνθέσουν τα στοιχεία τα οποία επεξεργάστηκαν και τις πληροφορίες που συγκέντρωσαν στις προηγούμενες δραστηριότητες, με στόχο να αποσαφηνίσουν τους όρους «μέσα μεταφοράς» και «μέσα μαζικής μεταφοράς».

Για το σκοπό αυτό προτρέπουμε τα μέλη των ομάδων (πρόκειται για τις ίδιες ομάδες που δημιουργήθηκαν στις προηγούμενες δραστηριότητες) να συζητήσουν μεταξύ τους και να καταλήξουν στο συμπέρασμά τους, το οποίο και καλούνται να καταγράψουν σε ένα πρόχειρο χαρτί. Στόχος τους είναι να απαντήσουν στα

ερωτήματα «Τι είναι τα μέσα μεταφοράς;», «Τι είναι τα μέσα μαζικής μεταφοράς;» «Ποια είναι τα κοινά γνωρίσματα και ποιες οι διαφορές των μέσων μεταφοράς και των μέσων μαζικής μεταφοράς;». Αφήστε στις ομάδες λίγα λεπτά για να δουλέψουν και στη συνέχεια ζητήστε από τον εκπρόσωπο κάθε ομάδας να ανακοινώσει στην τάξη το συμπέρασμα της ομάδας του. Προτείνεται να γράψετε στον πίνακα τα συμπεράσματα όλων των ομάδων, προκειμένου να συζητηθούν, αναδεικνύοντας ομοιότητες και διαφορές στις απόψεις.

Ενδεικτικά συμπεράσματα στα οποία μπορεί να καταλήξουν οι ομάδες είναι:

- Μέσα μεταφοράς ονομάζονται τα μέσα/οχήματα που μπορεί να χρησιμοποιήσει κάποιος για να μετακινηθεί από ένα μέρος σε ένα άλλο.
- Μέσα μαζικής μεταφοράς ονομάζουμε τα οχήματα που μπορούν να μεταφέρουν πολλούς ανθρώπους από ένα μέρος σε ένα άλλο.
- Ένα μέσο μεταφοράς μπορεί να έχει ιδιωτικό χαρακτήρα, π.χ. αυτοκίνητο, ενώ ένα μέσο μαζικής μεταφοράς έχει συνήθως δημόσιο χαρακτήρα, π.χ. λεωφορείο.
- Ένα μέσο μεταφοράς μπορεί να το χρησιμοποιήσει κάποιος χωρίς να χρειάζεται να πληρώσει κάποιο αντίτιμο για τη χρήση του (π.χ. ποδήλατο). Αντίθετα, σε ένα μέσο μαζικής μεταφοράς, αυτός που το χρησιμοποιεί οφείλει να πληρώσει κάποιο εισιτήριο.

Εργασία σε ομάδες (προτεινόμενος χρόνος 10')

Οι μαθητές μελετούν τις πληροφορίες και ζωγραφίζουν τις δικές τους αφίσες για την Ευρωπαϊκή Εβδομάδα Μετακίνησης.

Οι μαθητές καλούνται με τη βοήθεια του εκπαιδευτικού λογισμικού «Ανακαλύπτω τις Μηχανές» να καταγράψουν την ιστορία ενός μεταφορικού μέσου. Η δραστηριότητα μπορεί να πραγματοποιηθεί στο εργαστήριο ηλεκτρονικών υπολογιστών, αν υπάρχει. Εναλλακτικά μπορείτε να δώσετε τυπωμένες πληροφορίες από το λογισμικό στις ομάδες των μαθητών.



Κεφάλαιο 3

Διαδρομές στην περιοχή μας

Εκπαιδευτικοί Στόχοι

- Να αναφέρουν τα παιδιά ποιες διαδρομές πραγματοποιούν στη γειτονιά τους.
- Να προσδιορίσουν κάποια σημεία στις καθημερινές τους διαδρομές που μπορούν να αποτελέσουν σημεία εντοπισμού της θέσης τους.

Οργάνωση ομάδων Οι μαθητές προτείνεται να εργαστούν ατομικά στις δραστηριότητες 1 και 2 και ομαδικά στην τελευταία εργασία.

Εισαγωγή (προτεινόμενη διάρκεια 15')

Με αφορμή την εισαγωγική δραστηριότητα (Δραστηριότητα 1) του φύλλου εργασίας των μαθητών, συζητήστε με τους μαθητές ποιες από τις δραστηριότητές τους απαιτούν να μετακινούνται από το σπίτι τους, με ποιον τρόπο μετακινούνται (με τα πόδια ή αν χρησιμοποιούν μέσα μεταφοράς) κι αν σε όλες αυτές τις μετακινήσεις συνοδεύονται από κάποιον μεγαλύτερο ή κάποιες από αυτές τις κάνουν μόνοι τους. Συζητήστε ποια είναι τα χαρακτηριστικά των μετακινήσεων που κάνουν οι μαθητές μόνοι τους (π.χ. είναι σε κοντινά σημεία;) κι αν συνέβη κάποια φορά να δυσκολευτούν να βρουν το δρόμο της επιστροφής και γιατί.

Κατά τη διάρκεια της συζήτησης δεν είναι απαραίτητο να απαντήσουν όλοι οι μαθητές στα παραπάνω ερωτήματα. Επιλέξτε κάποιους από τους μαθητές που προσφέρονται να απαντήσουν και στη συνέχεια ζητήστε να κατατεθούν συμπληρώσεις ή διαφοροποιήσεις σε σχέση με τις απαντήσεις που ακούστηκαν.

Δραστηριότητα 2 (προτεινόμενη διάρκεια 20')

Στόχος της δεύτερης δραστηριότητας είναι να προσδιορίσουν οι μαθητές κάποια σημεία στις καθημερινές τους διαδρομές που μπορούν να αποτελέσουν σημεία εντοπισμού της θέσης τους. Για το σκοπό αυτό ζητείται να περιγράψουν δικές τους διαδρομές και να εντοπίσουν κάποια κτίρια με ιδιαίτερη αρχιτεκτονική, τα σπίτια κάποιων φίλων τους, καταστήματα...



Εργασία σε ομάδες (προτεινόμενη διάρκεια 40')

Οι μαθητές χωρισμένοι σε ομάδες ζωγραφίζουν πάνω στη διαδρομή της εικόνας διάφορα χαρακτηριστικά σημεία π.χ. δέ-ντρο, κατάστημα, εκκλησία. Κάθε μέλος της ομάδας ζωγραφί-

ζει και ένα τέτοιο σημείο. Στη συνέχεια κάθε ομάδα παρουσιάζει την εικόνα της διαδρομής της και την περιγράφει προφορικά στην ολομέλεια της τάξης.

Συμπέρασμα (προτεινόμενη διάρκεια 15΄)

Στο σημείο αυτό οι μαθητές καλούνται να συνθέσουν τα στοιχεία τα οποία επεξεργάστηκαν και τις πληροφορίες που συγκέντρωσαν στις προηγούμενες δραστηριότητες. Για το σκοπό αυτό, ζητάμε από τους μαθητές να δουλέψουν σε ομάδες και να καταγράψουν σε ένα πρόχειρο χαρτί τι νομίζουν ότι πρέπει να κάνουν για να μη χάνονται όταν χρειάζεται να κάνουν μία διαδρομή (βλ. Τετράδιο Μαθητή ενότητα «Συμπεραίνουμε»). Εδώ αναμένεται να αναφέρουν οι μαθητές ότι χρησιμοποιούν ως σημεία αναφοράς για τον προσανατολισμό και τον εντοπισμό της θέσης τους χαρακτηριστικά στοιχεία του χώρου μη μετακινούμενα (π.χ. εκκλησίες, πλατείες, σχολεία κ.λπ.).

Αφού ολοκληρωθεί η καταγραφή των συμπερασμάτων, κάθε ομάδα εκλέγει ένα μέλος στο οποίο αναθέτει να αναγνώσει στην τάξη το συμπέρασμα. Προτείνεται να γράψετε στον πίνακα τα συμπεράσματα όλων των ομάδων προκειμένου να συζητηθούν διαφωνίες, ομοιότητες, θέματα ιεράρχησης (π.χ. ποιο θεωρούν πιο σημαντικό από τα συμπεράσματα κ.λπ.).



Κεφάλαιο 4

Από το σπίτι στο σχολείο!

Εκπαιδευτικοί Στόχοι:

- Να εντοπίσουν τα παιδιά τους πιθανούς κινδύνους που παρουσιάζονται στη διαδρομή από το σπίτι στο σχολείο.
- Να εξοικειωθούν με όρους της κυκλοφοριακής αγωγής.
- Να κατανοήσουν το ρόλο του σχολικού τροχονόμου.

Οργάνωση ομάδων

Την πρώτη και τρίτη δραστηριότητα προτείνεται να συζητήσετε στην ολομέλεια της τάξης τα σχετικά θέματα. Στην Εργασία σε ομάδες προτείνεται να χωριστούν οι μαθητές σε δύο ομάδες. Τέλος στη δεύτερη δραστηριότητα σε μία ομάδα παιδιών ανατίθεται η συνέντευξη. Προτείνεται αυτή να έχει πραγματοποιηθεί πριν την υλοποίηση του Κεφαλαίου στην τάξη, ώστε να είναι έτοιμες οι απαντήσεις του τροχονόμου για να ανακοινωθούν σε όλα τα παιδιά.

Εισαγωγή (προτεινόμενη διάρκεια 20')

Το εισαγωγικό κείμενο του Τετραδίου του Μαθητή περιγράφει το παράδειγμα των παιδιών κάποιων ορεινών χωριών που για να πάνε στο σχολείο κινούνται για ώρες σε δύσβατες περιοχές. Χρησιμοποιήστε το κείμενο και την εικόνα ως αφορμή για να εισάγετε τους μαθητές στο θέμα των μετακινήσεων των μαθητών και των κινδύνων που αυτές ενέχουν. Ρωτήστε τους μαθητές ποιοι είναι οι πιθανοί κίνδυνοι στις διαδρομές των παιδιών του κειμένου. Στη συνέχεια ρωτήστε τους αν έχουν να περιγράψουν κάποιο περιστατικό όπου κατά τη μετακίνησή τους (δική τους, κάποιου γνωστού τους ή κάποιου άλλου που άκουσαν στις ειδήσεις ή διάβασαν οι δικοί τους στις εφημερίδες) από το σχολείο στο σπίτι και αντίστροφα συνέβη κάτι επικίνδυνο. Αφού συμπληρώσουν τις ερωτήσεις της εισαγωγής (Εσείς πώς μετακινείστε για να φτάσετε στο σχολείο) ζητήστε να σηκώσουν το χέρι τους οι μαθητές που απάντησαν το Α (παρέα με τους συμμαθητές μας). Στη συνέχεια μπορείτε να ζητήσετε από όλους αυτούς τους μαθητές να διαμορφώσουν μία ομάδα και να σημειώσουν τους κινδύνους που νομίζουν ότι ενέχει ο συγκεκριμένος τρόπος μετακίνησης από το σπίτι στο σχολείο. Κάνετε το ίδιο και για τις απαντήσεις τύπου Β (Με σχολικό λεωφορείο), τύπου Γ (Με τους γονείς σας) ή τύπου Δ (αν έχουν κάποιους άλλους τρόπους μετακίνησης εκτός από τους προτεινόμενους Α, Β, Γ)). Ο στόχος της παραπάνω συζήτησης είναι να διαπιστώσουν οι μαθητές κατά πόσον μετακινούνται με ασφάλεια από το σπίτι στο σχολείο.

Δραστηριότητα 1 και Εργασία σε ομάδες (προτεινόμενη διάρκεια 20΄)

Η δραστηριότητα και η εργασία αποσκοπούν στο να εντοπίσουν οι μαθητές τους πιθανούς κινδύνους που παρουσιάζονται στη διαδρομή από το σπίτι στο σχολείο.

Για το σκοπό αυτό οι μαθητές συζητούν για τη διαδρομή που ακολουθούν από το σπίτι για το σχολείο.

Στην επόμενη δραστηριότητα με βιωματικό τρόπο αποκτούν δεξιότητες θετικής οδικής συμπεριφοράς κατά τη διαδρομή τους από το σπίτι στο σχολείο. Σε τακτά χρονικά διαστήματα καθώς η δεύτερη ομάδα παιδιών κινείται μέσα στην τάξη, τους ζητάτε να κάνουν στάση, ώστε να πάρουν την κάρτα που τους δίνει η πρώτη ομάδα και να παρουσιάσουν τι θα πρέπει να κάνουν σε αυτό που γράφει. Συζητήστε με τους μαθητές κάθε μία από τις περιπτώσεις που προκύπτουν με στόχο να αναδειχθούν θετικές οδικές συμπεριφορές και να επισημανθούν σχετικοί κίνδυνοι.

Δραστηριότητα 2 (προτεινόμενη διάρκεια 40΄)

Αυτή η δραστηριότητα αποσκοπεί στο να κατανοήσουν οι μαθητές το ρόλο του σχολικού τροχονόμου. Για το σκοπό αυτό ζητείται από το σχολικό τροχονόμο να δώσει συνέντευξη με βάση το σχετικό ερωτηματολόγιο. Το ερωτηματολόγιο μπορεί να έχει δοθεί στον τροχονόμο πριν από τη συνάντηση ή μπορεί ο τροχονόμος να κληθεί στην αίθουσα και να απαντήσει.

Στην περίπτωση που δεν υπάρχει σχολικός τροχονόμος στο σχολείο προτείνεται να παραλειφθεί η δραστηριότητα 2 και εναλλακτικά να πραγματοποιηθεί η δραστηριότητα 3.

Δραστηριότητα 3

Στην εναλλακτική αυτή δραστηριότητα περιγράφεται το παράδειγμα ενός μαθητή ο οποίος για να πάει στο σχολείο του θέλει να διασχίσει μία λεωφόρο. Ζητήστε από τους μαθητές σας να εργαστούν σε ομάδες και να συζητήσουν ποιους κινδύνους διατρέχει ο μαθητής που αναφέρεται στο παράδειγμα. Καθώς συζητούν οι ομάδες και αν κρίνετε ότι χρειάζεται μπορείτε να παρέμβετε ρωτώντας την ομάδα ποια είναι τα χαρακτηριστικά της κίνησης των οχημάτων σε μία μεγάλη λεωφόρο για να εστιάσουν τόσο στη μεγάλη ταχύτητα όσο και στο πλήθος των αυτοκινήτων. Ακόμη πείτε τους ότι σε μία μεγάλη λεωφόρο η κίνηση των οχημάτων δεν διακόπτεται συχνά. Στη συνέχεια μπορείτε να τους ρωτήσετε τι σημαίνει αυτό για τους πεζούς περιμένοντας να επισημάνουν ότι μπορεί να μην υπάρχουν συχνά διαβάσεις πεζών ή φωτεινοί σηματοδότες. Έπειτα ζητήστε τους να συσχετίσουν όλα αυ-

τά που ανέφεραν με την περίπτωση του Γιώργου και να τον πείσουν να ακολουθεί μια πιο ασφαλή διαδρομή.

Συμπέρασμα (προτεινόμενη διάρκεια 10')

Κατά τη φάση εξαγωγής του συμπεράσματος επιδιώκουμε οι μαθητές να συνθέσουν τα στοιχεία τα οποία επεξεργάστηκαν και τις πληροφορίες που συγκέντρωσαν στις προηγούμενες δραστηριότητες. Για να γίνει αυτό τους ζητάμε να δουλέψουν σε ομάδες και να καταγράψουν α) τους τρόπους μετάβασης από το σπίτι στο σχολείο που συζητήθηκαν στην τάξη, β) τους κινδύνους που ενέχει ο κάθε τρόπος μετάβασης και γ) πώς μπορούν να αποφευχθούν αυτοί οι κίνδυνοι. Στη συνέχεια, κάθε ομάδα εκλέγει ένα μέλος στο οποίο αναθέτει να αναγνώσει στην υπόλοιπη τάξη το συμπέρασμα. Προτείνεται να γράψετε στον πίνακα τα συμπεράσματα όλων των ομάδων, προκειμένου να συζητηθούν διαφωνίες, ομοιότητες, θέματα ιεράρχησης (π.χ. ποιο θεωρούν πιο σημαντικό από τα συμπεράσματα κ.λπ.).



Κεφάλαιο 5

Ταξίδι στα κύματα και στα σύννεφα!

Εκπαιδευτικοί Στόχοι:

- Να αποκτήσουν οι μαθητές θετικές συμπεριφορές ως επιβάτες πλοίου και αεροπλάνου.
- Να επισημάνουν κινδύνους που προκαλούν λανθασμένες συμπεριφορές των επιβατών σε ένα πλοίο ή αεροπλάνο.

Οργάνωση ομάδων

Σε όλες τις δραστηριότητες οι μαθητές χωρίζονται σε ομάδες. Ειδικά για τις δραστηριότητες 2 και 4 προτείνεται να χωριστεί όλη η τάξη σε τέσσερις ομάδες, από τις οποίες οι δύο πρώτες να διαπραγματευτούν και να παρουσιάσουν σε όλη την τάξη τη δεύτερη δραστηριότητα και οι άλλες δύο ομάδες αντίστοιχα την τέταρτη δραστηριότητα.

Εισαγωγή (προτεινόμενη διάρκεια 10')

Με αφορμή το εισαγωγικό κείμενο και το χάρτη στο Τετράδιο του Μαθητή συζητήστε με τους μαθητές πιθανούς τρόπους μετακίνησης στις συγκεκριμένες περιοχές της Ελλάδας, που αποτελούν αντιπροσωπευτικό παράδειγμα μετακίνησης με πλοίο και αεροπλάνο για διάφορες περιοχές της χώρας.

Κατά τη φάση αυτή δεν απαιτείται να γίνει διεξοδική ανάλυση του θέματος, αλλά απλώς μια εισαγωγή σε αυτό. Έτσι, οι μαθητές μπορούν να δώσουν απαντήσεις στα ερωτήματα που τους τέθηκαν βασισμένοι κυρίως στην προηγούμενη γνώση και εμπειρία τους. Κατά τη διάρκεια της συζήτησης δεν είναι απαραίτητο να απαντήσουν όλοι οι μαθητές στα παραπάνω ερωτήματα. Απαντούν όσοι από τους μαθητές θέλουν και στη συνέχεια γίνεται συζήτηση.

Δραστηριότητα 1 (προτεινόμενη διάρκεια 10')

Στόχος της πρώτης δραστηριότητας είναι γνωρίσουν οι μαθητές τις σημαντικότερες κινήσεις που χρειάζεται να κάνει ένας επιβάτης πλοίου. Η κάθε ομάδα βάζει στη σειρά που πιστεύει ως σωστή τις κινήσεις και στη συνέχεια τις ανακοινώνει στην ολομέλεια της τάξης.

Η σωστή σειρά είναι: Κλείνουν εισιτήρια, φτάνουν στο λιμάνι, επιβιβάζονται στο πλοίο, τακτοποιούνται στην καμπίνα.

Δραστηριότητα 2 (προτεινόμενη διάρκεια 25')

Η δεύτερη δραστηριότητα αποσκοπεί στην επισήμανση σωστών και λανθασμένων

συμπεριφορών των επιβατών ενός πλοίου. Ζητήστε αρχικά από τους μαθητές να ετοιμάσουν τις κάρτες και να τις τοποθετήσουν σε διάφορα σημεία της αίθουσας. Στη συνέχεια προτρέψτε τους να ακολουθήσουν τις οδηγίες του πίνακα έτσι ώστε για κάθε γραμμή του πίνακα να κάνει η κάθε ομάδα αυτό που περιγράφεται. Αφού παρουσιαστεί η πρώτη γραμμή και από τις δύο ομάδες, προχωρούν οι μαθητές στην επόμενη. Στο τέλος κάθε γραμμής, ζητήστε από τους μαθητές να σχολιάσουν τις αντίστοιχες συμπεριφορές.

Δραστηριότητα 3 (προτεινόμενη διάρκεια 10')

Στόχος της τρίτης δραστηριότητας είναι γνωρίσουν οι μαθητές τις σημαντικότερες κινήσεις που χρειάζεται να κάνει ένας επιβάτης αεροπλάνου. Η κάθε ομάδα βάζει στη σειρά που πιστεύει ως σωστή τις κινήσεις και στη συνέχεια τις ανακοινώνει στην ολομέλεια της τάξης.

Η σωστή σειρά είναι: Κλείνουν εισητήρια, φτάνουν στο αεροδρόμιο, επιβιβάζονται στο αεροπλάνο, κάθονται στις θέσεις τους.

Δραστηριότητα 4 (προτεινόμενη διάρκεια 25')

Η τέταρτη δραστηριότητα αποσκοπεί στην επισήμανση σωστών και λανθασμένων συμπεριφορών των επιβατών ενός αεροπλάνου. Ζητήστε αρχικά από τους μαθητές να ετοιμάσουν τις καρτέλες όπως περιγράφεται. Στη συνέχεια προτρέψτε τους να ακολουθήσουν τις οδηγίες του πίνακα έτσι ώστε για κάθε γραμμή του πίνακα να κάνει η κάθε ομάδα αυτό που περιγράφεται. Αφού παρουσιαστεί η πρώτη γραμμή και από τις δύο ομάδες, προχωρούν οι μαθητές στην επόμενη. Στο τέλος κάθε γραμμής, ζητήστε από τους μαθητές να σχολιάσουν τις αντίστοιχες συμπεριφορές.

Συμπέρασμα (προτεινόμενη διάρκεια 10')

Στο σημείο αυτό οι μαθητές καλούνται να συνθέσουν τα στοιχεία τα οποία επεξεργάστηκαν και τις πληροφορίες που συγκέντρωσαν στις συγκεκριμένες δραστηριότητες. Για το σκοπό αυτό ζητάμε από τους μαθητές να δουλέψουν σε ομάδες και να καταγράψουν σε ένα πρόχειρο χαρτί τι προσέχουμε όταν μετακινούμαστε με πλοίο και αεροπλάνο (βλ. Τετράδιο Μαθητή ενότητα «Συμπεραίνουμε»).

Αφού ολοκληρωθεί η καταγραφή των συμπερασμάτων, κάθε ομάδα εκλέγει ένα μέλος στο οποίο αναθέτει να αναγνώσει στην τάξη το συμπέρασμα. Προτείνεται να γράψετε στον πίνακα τα συμπεράσματα όλων των ομάδων προκειμένου να συ-

Ζητηθούν διαφωνίες, ομοιότητες, θέματα ιεράρχησης (π.χ. ποιο θεωρούν πιο σημαντικό από τα συμπεράσματα κ.λπ.).



Κεφάλαιο 6

Διαδρομές με ποδήλατο και τρένο

Εκπαιδευτικοί Στόχοι:

- Να αποκτήσουν οι μαθητές θετικές συμπεριφορές ως ποδηλάτες και επιβάτες τραίνου.
- Να επισημάνουν κινδύνους που προκαλούν λανθασμένες συμπεριφορές των ποδηλατών και των επιβατών σε ένα τρέινο.

Οργάνωση ομάδων

Σε όλες τις δραστηριότητες οι μαθητές χωρίζονται σε ομάδες. Ειδικά για τη δραστηριότητα 3 προτείνεται να χωριστεί όλη η τάξη σε δύο ομάδες ή να επιλεγούν μόνο δύο ομάδες από όλη την τάξη, οι οποίες να διαπραγματευτούν και να παρουσιάσουν στα υπόλοιπα παιδιά την τρίτη δραστηριότητα.

Εισαγωγή (προτεινόμενη διάρκεια 10')

Με αφορμή το εισαγωγικό κείμενο και το χάρτη στο Τετράδιο του Μαθητή συζητήστε με τους μαθητές εμπειρίες τους από τη μετακίνηση με ποδήλατο και τρέινο. Ρωτήστε τους τι θετικά στοιχεία και ποιους κινδύνους μπορεί να έχουν αυτοί οι τρόποι μετακίνησης.

Κατά τη φάση αυτή δεν απαιτείται να γίνει διεξοδική ανάλυση του θέματος, αλλά απλώς μια εισαγωγή σε αυτό. Έτσι, οι μαθητές μπορούν να δώσουν απαντήσεις στα ερωτήματα που τους τέθηκαν βασισμένοι κυρίως στην προηγούμενη γνώση και εμπειρία τους. Κατά τη διάρκεια της συζήτησης δεν είναι απαραίτητο να απαντήσουν όλοι οι μαθητές στα παραπάνω ερωτήματα. Απαντούν όσοι από τους μαθητές θέλουν και στη συνέχεια γίνεται συζήτηση.

Δραστηριότητα 1 (προτεινόμενη διάρκεια 10')

Η πρώτη δραστηριότητα αποσκοπεί στο να γνωρίσουν οι μαθητές τις δυσκολίες που αντιμετωπίζουν οι ποδηλάτες κατά τις μετακινήσεις τους μέσα στην πόλη.

Η δραστηριότητα εμφανίζει δύο φωτογραφίες με ποδηλάτες από την Κίνα. Οι μαθητές καλούνται να συζητήσουν αν και στη δική τους περιοχή χρησιμοποιείται από τους κατοίκους το ποδήλατο ως μέσο μετακίνησης. Στη συνέχεια, ζητείται η άποψή τους για το κατά πόσο είναι εύκολο να μετακινηθεί ένας ποδηλάτης στην περιοχή τους μέσα από τη συμπλήρωση του πίνακα.

Δραστηριότητα 2 (προτεινόμενη διάρκεια 15')

Η δραστηριότητα στοχεύει στο να είναι οι μαθητές προσεχτικοί στην προετοι-

μασία τους, πριν ξεκινήσουν κάποια διαδρομή με το ποδήλατο, καθώς και κατά τη μετακίνησή τους με το ποδήλατο.

Δραστηριότητα 3 (προτεινόμενη διάρκεια 4,5')

Η τρίτη δραστηριότητα αποσκοπεί στην επισήμανση σωστών και λανθασμένων συμπεριφορών των επιβατών ενός τρένου. Ζητήστε αρχικά από τους μαθητές να ετοιμάσουν τις καρτέκλες όπως περιγράφεται. Στη συνέχεια προτρέψτε τους να ακολουθήσουν τις οδηγίες του πίνακα έτσι ώστε για κάθε γραμμή του πίνακα να κάνει η κάθε ομάδα αυτό που περιγράφεται. Αφού παρουσιαστεί η πρώτη γραμμή και από τις δύο ομάδες, προχωρούν οι μαθητές στην επόμενη. Στο τέλος κάθε γραμμής, ζητήστε από τους μαθητές να σχολιάσουν τις αντίστοιχες συμπεριφορές.

Συμπέρασμα (προτεινόμενη διάρκεια 10')

Στο σημείο αυτό οι μαθητές καλούνται να συνθέσουν τα στοιχεία τα οποία επεξεργάστηκαν και τις πληροφορίες που συγκέντρωσαν στις συγκεκριμένες δραστηριότητες. Για το σκοπό αυτό ζητάμε από τους μαθητές να δουλέψουν σε ομάδες και να καταγράψουν σε ένα πρόχειρο χαρτί τι προσέχουμε όταν μετακινούμαστε με ποδήλατο και τρένο (βλ. Τετράδιο Μαθητή ενότητα «Συμπεραίνουμε»).

Αφού ολοκληρωθεί η καταγραφή των συμπερασμάτων, κάθε ομάδα εκλέγει ένα μέλος στο οποίο αναθέτει να αναγνώσει στην τάξη το συμπέρασμα. Προτείνεται να γράψετε στον πίνακα τα συμπεράσματα όλων των ομάδων προκειμένου να συζητηθούν διαφωνίες, ομοιότητες, θέματα ιεράρχησης (π.χ. ποιο θεωρούν πιο σημαντικό από τα συμπεράσματα κ.λπ.).



Κεφάλαιο 7

Φωτεινοί σηματοδότες – Διαβάσεις πεζών

Εκπαιδευτικοί Στόχοι:

- Να γνωρίσουν τα παιδιά τη λειτουργία και τη χρησιμότητα των φαναριών και των διαβάσεων των πεζών.
- Να υιοθετήσουν σωστή συμπεριφορά ως πεζοί.

Οργάνωση ομάδων Σε όλες τις δραστηριότητες του κεφαλαίου, εκτός της εισαγωγής, οι μαθητές προτείνεται να εργαστούν σε ομάδες των τεσσάρων ατόμων. Προσοχή όμως στην πρώτη και την τρίτη δραστηριότητα, όπου ο κάθε μαθητής θα πρέπει να σχεδιάσει τα δικά του σχήματα στα αντίστοιχα πλαίσια.

Εισαγωγή (προτεινόμενη διάρκεια 15')

Με την εισαγωγική ερώτηση στο Τετράδιο του Μαθητή «Πώς διασχίζετε ένα δρόμο» γίνεται προσπάθεια να εισαχθούν οι μαθητές στο θέμα που θα δουλέψουν. Ξεκινήστε τη συζήτηση σε ολομέλεια συζητώντας για το πώς διασχίζει κανείς ένα δρόμο. Ενδεικτικά μπορείτε να κάνετε στους μαθητές σας τις ακόλουθες ερωτήσεις:

- Είστε σε έναν πολυσύχναστο δρόμο όπου υπάρχει φωτεινός σηματοδότης. Τι πρέπει να κάνετε για να διασχίσετε αυτό το δρόμο;
- Είστε σε έναν πολυσύχναστο δρόμο χωρίς φωτεινό σηματοδότη. Τι κάνετε για να διασχίσετε αυτό το δρόμο;
- Είστε σε έναν μικρό δρόμο χωρίς φωτεινό σηματοδότη και χωρίς διάβαση πεζών. Τι κάνετε για να διασχίσετε αυτό το δρόμο;
- Είστε σε ένα δρόμο με κόκκινο φανάρι για τους πεζούς και βλέπετε αρκετά μακριά ένα αυτοκίνητο να κινείται. Τι κάνετε;

Κατά τη διάρκεια της συζήτησης δεν είναι απαραίτητο να απαντήσουν όλοι οι μαθητές στα παραπάνω ερωτήματα. Επιλέξτε κάποιους από τους μαθητές που προσφέρονται να απαντήσουν και στη συνέχεια ζητήστε να κατατεθούν συμπληρώσεις ή διαφοροποιήσεις σε σχέση με τις απαντήσεις που ακούστηκαν. Στη συνέχεια, διερευνάται το κατά πόσο οι μαθητές γνωρίζουν ή ακολουθούν κάποιους κανόνες, προκειμένου να διασχίσουν με ασφάλεια έναν δρόμο. Για να το κάνετε αυτό ζητήστε από τους μαθητές σας να δουλέψουν ατομικά και παραπέμψτε τους στην εισαγωγική δραστηριότητα του Τετραδίου του Μαθητή, λέγοντάς τους ότι χρειάζεται να τοποθετήσουν στη σωστή σειρά τις οδηγίες για τη διάβαση ενός δρόμου.



Η σωστή σειρά είναι αυτή που φαίνεται παρακάτω:
Σκέφτομαι: ποιο είναι το κατάλληλο σημείο για να διασχίσω το δρόμο;
Σταματώ.
Ακούω και βλέπω.
Περιμένω μέχρι να διαπιστώσω ότι μπορώ να διασχίσω το δρόμο με ασφάλεια.
Διασχίζω το δρόμο.

Δραστηριότητα 1 (προτεινόμενη διάρκεια 15΄)

Η πρώτη δραστηριότητα αποσκοπεί στο να διερευνήσουν οι μαθητές πώς λειτουργούν οι φωτεινοί σηματοδότες ως ρυθμιστές της κυκλοφορίας των ανθρώπων. Για το σκοπό αυτό καλούνται να σκεφτούν και να συμπληρώσουν τα κείμενα. Ενδεικτικές απαντήσεις των κειμένων είναι οι ακόλουθες:

Όταν στο σηματοδότη για τους πεζούς κάνει την εμφάνισή του ο «Γρηγόρης», δηλαδή το πράσινο ανθρωπάκι, διασχίζεις το δρόμο. Όσο βλέπεις τον «Γρηγόρη», μπορείς να συνεχίζεις να περνάς. Να διασχίζεις ένα δρόμο 10 μέτρων σε 10 δευτερόλεπτα.

Όταν στο σηματοδότη για τους πεζούς κάνει την εμφάνισή του ο «Σταμάτης», δηλαδή το κόκκινο ανθρωπάκι, δεν διασχίζεις το δρόμο. Περιμένεις να δεις τον «Γρηγόρη» και, όπως είπαμε, περνάς γρήγορα το δρόμο.

Δραστηριότητα 2 (προτεινόμενη διάρκεια 15΄)

Η δεύτερη δραστηριότητα αποσκοπεί στο να διερευνήσουν οι μαθητές πώς λειτουργούν οι φωτεινοί σηματοδότες ως ρυθμιστές της κυκλοφορίας των τροχοφόρων και των ανθρώπων.

Οι μαθητές καλούνται να παρατηρήσουν τις εικόνες και στη συνέχεια να συμπληρώσουν τα κείμενα. Ενδεικτικές απαντήσεις των κειμένων είναι οι ακόλουθες:

Ο φωτεινός σηματοδότης της διπλανής εικόνας σημαίνει:
Τα αυτοκίνητα πρέπει να περιμένουν.

Ο φωτεινός σηματοδότης της διπλανής εικόνας σημαίνει:
Τα αυτοκίνητα μπορούν να κινηθούν.

Ο φωτεινός σηματοδότης της διπλανής εικόνας σημαίνει ότι οι πεζοί μπορούν να διασχίσουν το δρόμο.

Ο φωτεινός σηματοδότης της διπλανής εικόνας σημαίνει ότι οι πεζοί πρέπει να περιμένουν.

Η τελευταία ερώτηση αποσκοπεί στην ευαισθητοποίηση των μαθητών για τα προβλήματα που αντιμετωπίζουν τα άτομα με ειδικές ανάγκες στις μετακινήσεις τους και τις λύσεις που υπάρχουν.

Δραστηριότητα 3 (προτεινόμενη διάρκεια 15΄)

Η τρίτη δραστηριότητα αποσκοπεί στο να αποσαφηνίσουν οι μαθητές την έννοια της λέξης διάβαση και τη χρησιμότητα και τη σημασία της «διάβασης πεζών».

Για το σκοπό αυτό στην αρχή δουλεύουν με τους διαφορετικούς τύπους της λέξης (ρήμα, μετοχή, ουσιαστικό) και καλούνται να συμπληρώσουν φράσεις. Στην πρώτη φράση η σωστή λέξη είναι το *διαβώ*, στη δεύτερη η λέξη *διάβαση* και στην τρίτη η λέξη *διαβαίνοντας*.

Στη συνέχεια οι μαθητές καλούνται να παρατηρήσουν τις εικόνες και να επιλέξουν εκείνη που παρουσιάζει τη διάβαση πεζών. Η σωστή απάντηση είναι η πρώτη φωτογραφία.

Τέλος οι μαθητές, προκειμένου να διαπιστώσουν και να εμπεδώσουν το σήμα εκείνο που αντιστοιχεί στη διάβαση πεζών, σχεδιάζουν και χρωματίζουν το αντίστοιχο σύμβολο.



Δραστηριότητα 4 (προτεινόμενη διάρκεια 15΄)

Η τέταρτη δραστηριότητα αποσκοπεί στο να πραγματοποιήσουν οι μαθητές δραματοποιημένες ασκήσεις, για να ανακαλύψουν πώς να περνούν σωστά τη διάβαση πεζών με φανάρια ή χωρίς φανάρια.

Σχεδιάστε με τους μαθητές σας χάρτινα μοντέλα φαναριών και αναθέστε σε δύο από αυτούς να αναλάβουν το ρόλο του φαναριού, δείχνοντας διαφορετική ένδειξη κάθε φορά που χρειάζεται.

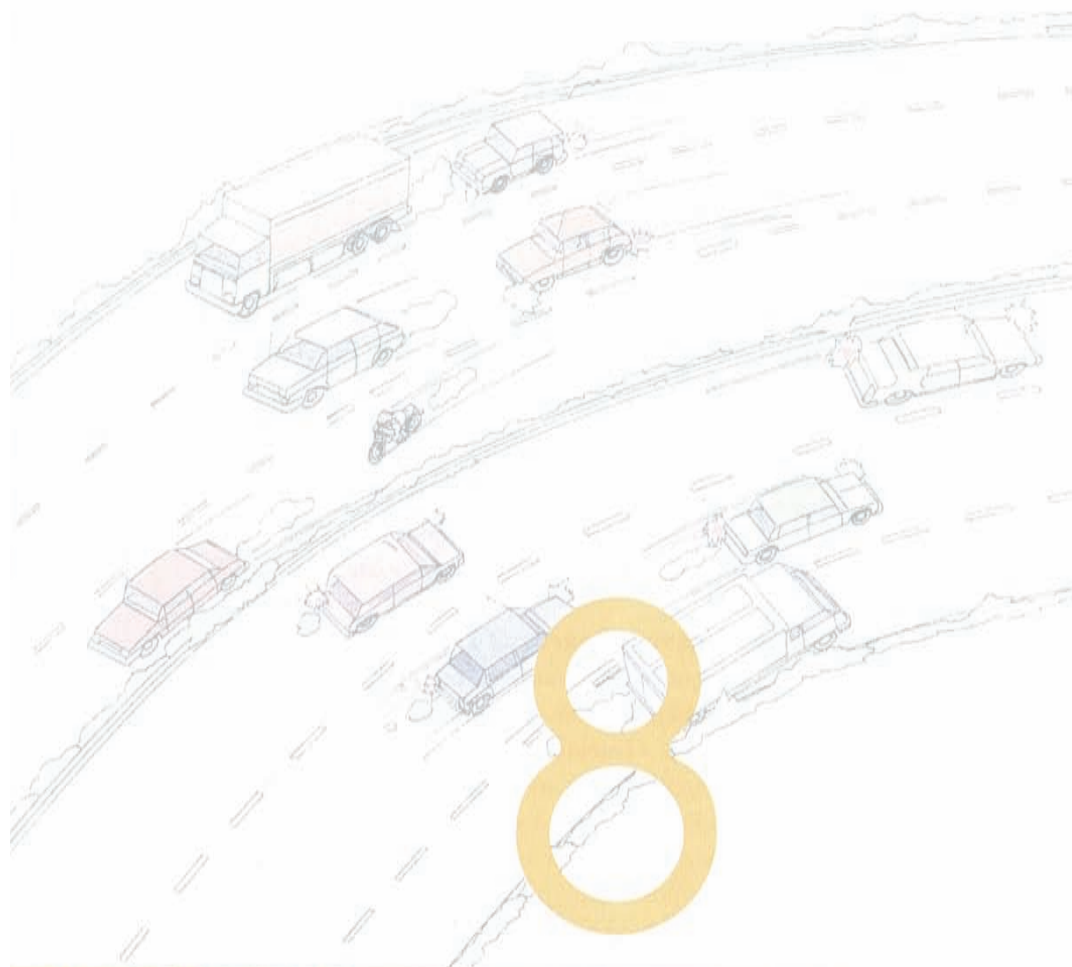
Συμπέρασμα (προτεινόμενη διάρκεια 10΄)

Στο σημείο αυτό οι μαθητές καλούνται να συνθέσουν τα στοιχεία τα οποία επεξεργάστηκαν και τις πληροφορίες που συγκέντρωσαν στις προηγούμενες δραστηριότητες. Για το σκοπό αυτό, ζητάμε από τους μαθητές να δουλέψουν σε ομάδες (όπως στις προηγούμενες δραστηριότητες) και να καταγράψουν σε ένα πρόχειρο χαρτί τι πρέπει να κάνει κανείς και τι να προσέχει όταν διασχίζει ένα δρόμο (βλ. Τετράδιο Μαθητή ενότητα «Συμπεραίνουμε»).

Αφού ολοκληρωθεί η καταγραφή των συμπερασμάτων, κάθε ομάδα εκλέγει ένα μέλος στο οποίο αναθέτει να αναγνώσει στην τάξη το συμπέρασμα. Προτείνεται να γράψετε στον πίνακα τα συμπεράσματα όλων των ομάδων προκειμένου να συζητηθούν διαφορές, ομοιότητες, θέματα ιεράρχησης (π.χ. ποιο θεωρούν πιο σημαντικό από τα συμπεράσματα κλπ).

Εργασία για το σπίτι (προτεινόμενη διάρκεια 5')

Το δίωρο ολοκληρώνεται με την ανάθεση στους μαθητές της εργασίας για το σπίτι.



Κεφάλαιο 8

Κώδικας Οδικής Κυκλοφορίας (Κ.Ο.Κ.)

Εκπαιδευτικός Στόχος

- Να γνωρίσουν τα παιδιά τι είναι ο Κώδικας Οδικής Κυκλοφορίας και ποια η χρησιμότητά του.
- Να έρθουν σε επαφή και να εξοικειωθούν με τα σήματα του Κώδικα Οδικής Κυκλοφορίας που σχετίζονται με την προειδοποίηση, τον κίνδυνο, την παροχή πληροφοριών.

Οργάνωση ομάδων Στις δύο πρώτες δραστηριότητες της συνάντησης προτείνεται οι μαθητές να εργαστούν σε ομάδες ακολουθώντας τις οδηγίες. Στην τελευταία δραστηριότητα δουλεύουν ατομικά.

Εισαγωγή (προτεινόμενη διάρκεια 10')

Με αφορμή την εισαγωγική ερώτηση στο Τετράδιο του Μαθητή, τα παιδιά συζητούν προκειμένου να προετοιμαστούν για το θέμα που θα δουλέψουν. Ειδικότερα, στην εισαγωγή αναφέρεται: «Υπακούω στον ΚΟΚ σημαίνει ότι είμαι ασφαλής στο δρόμο». Συζητήστε, σε ολομέλεια, με τους μαθητές σας τι νομίζουν ότι σημαίνει αυτή η φράση. Η συζήτηση έχει εισαγωγικό χαρακτήρα στη δραστηριότητα και δεν χρειάζεται οι απαντήσεις των μαθητών να καλύψουν απόλυτα το θέμα. Εδώ αναμένεται να γίνει αναφορά στα σήματα, στη χρήση του πεζοδρομίου από τους πεζούς, στη χρήση της ζώνης ασφαλείας από οδηγούς και συνεπιβάτες κλπ. Κατά τη διάρκεια της συζήτησης δεν είναι απαραίτητο να απαντήσουν όλοι οι μαθητές στα παραπάνω ερωτήματα. Επιλέξτε κάποιους από τους μαθητές που προσφέρονται να απαντήσουν και στη συνέχεια ζητήστε να κατατεθούν συμπληρώσεις ή διαφοροποιήσεις σε σχέση με τις απαντήσεις που ακούστηκαν.

Δραστηριότητα 1 (προτεινόμενη διάρκεια 15')

Η πρώτη δραστηριότητα αποσκοπεί στο να αποσαφηνίσουν οι μαθητές τι σημαίνει Κ.Ο.Κ. καθώς και τι καθορίζει.

Ενδεικτική απάντηση στη σχετική ερώτηση είναι: ο Κ.Ο.Κ. καθορίζει πώς κινούνται τόσο οι πεζοί όσο και οι οδηγοί με τα οχήματά τους μέσα στην πόλη.

Στο δεύτερο μέρος της δραστηριότητας αυτής οι μαθητές σε ομάδες συζητούν την αναγκαιότητα ύπαρξης του Κ.Ο.Κ και αναφέρουν μερικά παραδείγματα κανόνων που σκέφτονται εκείνη τη στιγμή ή που γνωρίζουν (π.χ. οι πεζοί διασχίζουν το δρόμο πάντοτε από τη διάβαση πεζών). Αφού ολοκληρώσουν τη συζήτη-

ση οι ομάδες, ορίζουν έναν εκπρόσωπο ο οποίος ανακοινώνει στην τάξη τα βασικά σημεία της συζήτησης της ομάδας.

Δραστηριότητα 2 (προτεινόμενη διάρκεια 25΄)

Η δεύτερη δραστηριότητα αποσκοπεί στο να γνωρίσουν οι μαθητές κάποιες από τις διατάξεις του Κ.Ο.Κ., που αφορούν τη συμπεριφορά πεζών και οδηγών.

Οι μαθητές καλούνται να επιλέξουν ανάμεσα σε διαφορετικές προτάσεις.

Οι σωστές απαντήσεις είναι:

- 1. α.** Ο οδηγός πρέπει να οδηγεί προσεχτικά και μάλιστα να δείχνει ιδιαίτερη προσοχή στα παιδιά, στους ηλικιωμένους, στα άτομα με ειδικές ανάγκες και γενικά στους πεζούς.
- 2. α.** Η χρήση των ζωνών ασφαλείας είναι υποχρεωτική τόσο για τους οδηγούς όσο και για τους επιβάτες των οχημάτων.
- 3. β.** Για τη μεταφορά παιδιών ηλικίας μικρότερης των 12 ετών πρέπει να χρησιμοποιούνται στα αυτοκίνητα ειδικά καθίσματα και ζώνες ασφαλείας.
- 4. β.** Οι πεζοί πρέπει να χρησιμοποιούν τα πεζοδρόμια.
- 5. α.** Αν δεν υπάρχει πεζοδρόμιο, οι πεζοί μπορούν να κινούνται στο δρόμο, αλλά πρέπει να βαδίζουν αντίθετα από την κατεύθυνση της κυκλοφορίας και όσο πιο κοντά στην άκρη του δρόμου.

Δραστηριότητα 3 (προτεινόμενη διάρκεια 15΄)

Στην τρίτη δραστηριότητα οι μαθητές χρωματίζουν ορισμένα σήματα και γράφουν κάτω από το καθένα τι συμβολίζει. Τα σήματα που εμφανίζονται είναι:

Απαγορεύεται η αριστερή στροφή.

Επικίνδυνη δεξιά στροφή.

Υποχρεωτική διακοπή πορείας.

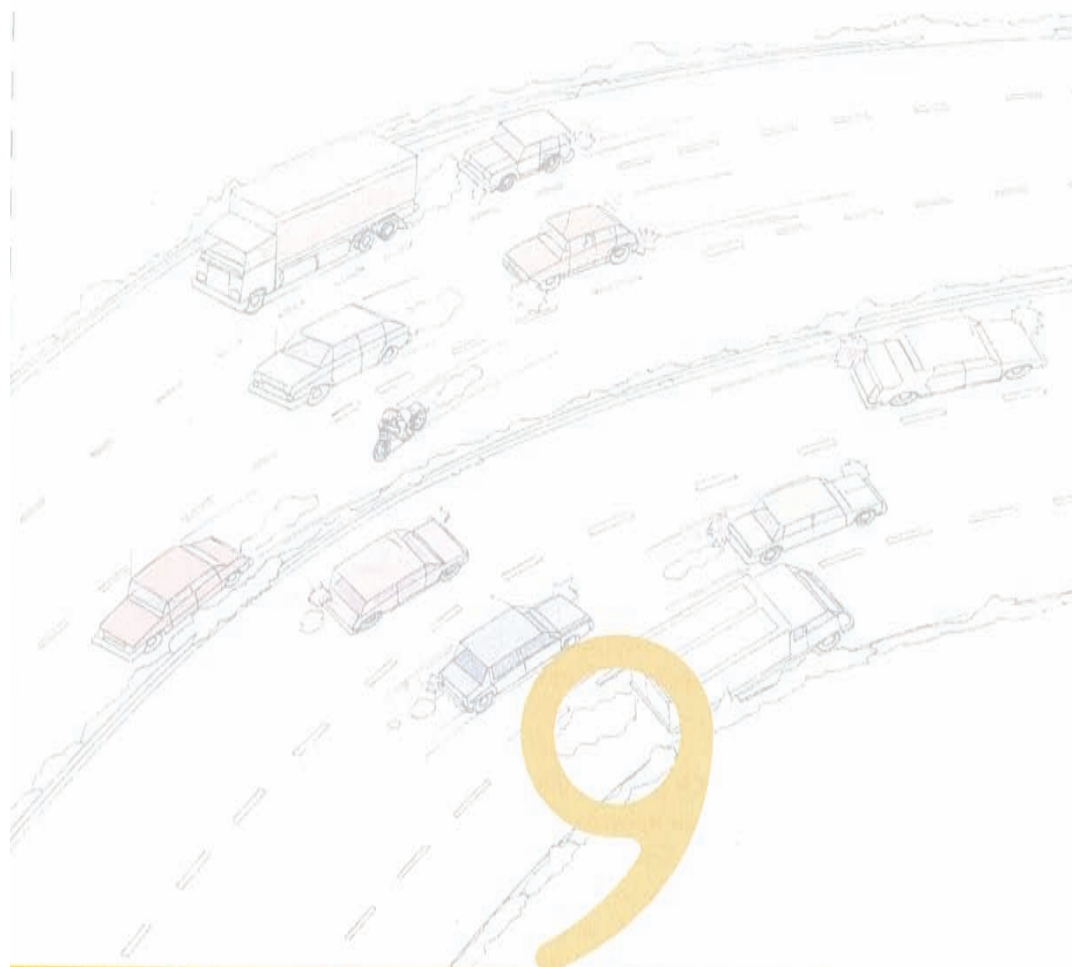
Διάβαση πεζών.

Συμπέρασμα (προτεινόμενη διάρκεια 15΄)

Στο σημείο αυτό οι μαθητές καλούνται να συνθέσουν τα στοιχεία τα οποία επεξεργάστηκαν και τις πληροφορίες που συγκέντρωσαν στις προηγούμενες δραστη-

ριότητες. Για το σκοπό αυτό, ζητάμε από τους μαθητές να δουλέψουν σε ομάδες (όπως στις 2 πρώτες δραστηριότητες) και να καταγράψουν σε ένα πρόχειρο χαρτί τα κυριότερα σημεία που αφορούν τον Κώδικα Οδικής Κυκλοφορίας και τη χρησιμότητά του. (βλ. Τετράδιο Μαθητή ενότητα «Συμπεραίνουμε»).

Αφού ολοκληρωθεί η καταγραφή των συμπερασμάτων, κάθε ομάδα εκλέγει ένα μέλος στο οποίο αναθέτει να αναγνώσει στην τάξη το συμπέρασμα. Προτείνεται να γράψετε στον πίνακα τα συμπεράσματα όλων των ομάδων προκειμένου να συζητηθούν διαφορές, ομοιότητες, θέματα ιεράρχησης (π.χ. ποια θεωρούν πιο σημαντική χρησιμότητα κλπ).



Κεφάλαιο 9

Κατασκευή Σημάτων!

Εκπαιδευτικός Στόχος

- Να εξοικειωθούν οι μαθητές με τη σημασία που έχουν τα σχήματα, τα χρώματα και τα σύμβολα των σημάτων.

Σημείωση:

Για το συγκεκριμένο μάθημα που αφορά την κατασκευή σημάτων του Κ.Ο.Κ. θα χρειαστεί οι μαθητές να έχουν στη διάθεσή τους: μαρκαδόρους, κολλητική ταινία ή σελοτέιπ, διαβήτη, χάρακα, πλαστελίνη, ψαλιδάκι, ξυλάκια από σουβλάκι (καλό θα είναι να έχετε κόψει στη μέση το ξυλάκι από το σουβλάκι για να μην είναι πολύ ψηλό και να μην έχει μυτερή άκρη), χαρτόνι (καλό θα είναι να είναι κομμένο σε τετράγωνο όχι πολύ μεγάλα μέσα στα οποία θα ζωγραφίσουν οι μαθητές τα σήματα για να τα τοποθετήσουν αργότερα στη μακέτα που θα φτιάξουν). Εξασφαλίστε όσα από αυτά τα υλικά μπορείτε εσείς και ζητήστε από τους μαθητές σας να φέρουν από το σπίτι τους τα υπόλοιπα πριν την υλοποίηση του κεφαλαίου στην τάξη.

Οργάνωση ομάδων

Οι μαθητές μπορούν να εργαστούν ατομικά ή ομαδικά. Αν και προτείνεται στους μαθητές να εργασθούν ομαδικά, θεωρούμε ωστόσο εδώ ότι ενδείκνυται περισσότερο η ατομική εργασία επειδή σε μία ομάδα μπορεί να είναι δύσκολο να ασχοληθούν όλοι με την κατασκευή ενός σήματος (π.χ. όταν ζωγραφίζει ο ένας οι άλλοι δεν θα κάνουν κάτι), και επειδή θα χρειαστεί να υπάρχουν περισσότερα από ένα σήματα από κάθε προτεινόμενη κατηγορία για την κατασκευή της μακέτας του οδικού δικτύου μίας γειτονιάς της πόλης.

Εισαγωγή (προτεινόμενη διάρκεια 10')

Οι μαθητές ενημερώνονται ότι θα κατασκευάσουν σήματα του Κώδικα Οδικής Κυκλοφορίας τα οποία σε επόμενο μάθημα θα χρησιμοποιήσουν για να φτιάξουν τη μακέτα της κυκλοφορίας σε μία πόλη και θα παίξουν «κυκλοφοριακά παιχνίδια». Στη συνέχεια ξεκινήστε με τους μαθητές σας μία συζήτηση σε ολομέλεια ζητώντας τους να αναφέρουν ένα σήμα του Κ.Ο.Κ που γνωρίζουν και να περιγράψουν το σχήμα το χρώμα και τα σύμβολα που περιλαμβάνει. Δώστε το λόγο σε 4-5 μαθητές από αυτούς που προσφέρονται να απαντήσουν και στη συνέχεια χρησιμοποιήστε τις απαντήσεις αυτές ως αφετηρία για να ζητήσετε από τους μαθητές σας να απαντήσουν τι νομίζουν ότι σημαίνει το τρίγωνο στο σχήμα ενός σήματος, το κόκκινο χρώμα κ.λπ.

Δραστηριότητα 1 (προτεινόμενη διάρκεια 10')

Η δραστηριότητα αποσκοπεί στην επισήμανση των τριών βασικών κατηγοριών σημάτων. Οι μαθητές μελετούν το πληροφοριακό υλικό και στη συνέχεια εντοπίζουν τα χαρακτηριστικά που ομαδοποιούν τα σήματα (χρώμα, σχήμα).

Συμπέρασμα (προτεινόμενη διάρκεια 10')

Στο σημείο αυτό οι μαθητές καλούνται να συνθέσουν τα στοιχεία τα οποία επεξεργάστηκαν και τις πληροφορίες που συγκέντρωσαν στις προηγούμενες δραστηριότητες. Για το σκοπό αυτό, ζητάμε από τους μαθητές να δουλέψουν σε ομάδες των τεσσάρων και να χρησιμοποιήσουν ένα πρόχειρο χαρτί για να ομαδοποιήσουν τα βασικά σχήματα και χρώματα των σημάτων και να συσχετίσουν τα σχήματα και τα χρώματα με τις πληροφορίες που δίνουν (π.χ. κόκκινο = κίνδυνος βλ. Τετράδιο Μαθητή ενότητα «Συμπεραίνουμε»).

Αφού ολοκληρωθεί η καταγραφή των συμπερασμάτων για την ομαδοποίηση των σημάτων κάθε ομάδα εκλέγει ένα μέλος στο οποίο αναθέτει να αναγνώσει στην τάξη το συμπέρασμα. Προτείνεται να γράψετε στον πίνακα τα συμπεράσματα όλων των ομάδων προκειμένου να συζητηθούν διαφωνίες, ομοιότητες, θέματα ιεράρχησης (π.χ. ποια σήματα θεωρούν πιο σημαντικό να γνωρίζει κάποιος κ.λπ.).

Εργασία σε ομάδες (προτεινόμενη διάρκεια 30'-60')

Η δραστηριότητα της ενότητας αυτής μπορεί να διαρκέσει από 30 έως 60 λεπτά ανάλογα με τον αριθμό των σημάτων που θα ζητήσετε από τους μαθητές σας να κατασκευάσουν. Στην περίπτωση αυτή, επειδή όπως αναφέρθηκε τα σήματα



(P-27)

Απαγορεύεται
η αριστερή στροφή



(P-28)

Απαγορεύεται
η δεξιά στροφή



(K-1a)

Επικίνδυνη
αριστερή στροφή



(K-1b)

Επικίνδυνη
δεξιά στροφή

αυτά θα χρησιμοποιηθούν για την κατασκευή μίας μακέτας οδικού δικτύου, είναι χρήσιμο κάθε μαθητής να κατασκευάσει περισσότερα από ένα σήματα (προτείνεται 4 – 5 σήματα). Αν, ωστόσο, η τάξη ολοκληρώσει τη δραστηριότητα σε χρόνο μικρότερο από 60 λεπτά αξιοποιήστε τον χρόνο αυτό στη φάση του Συμπεράσμα-

τος δίνοντας περισσότερο χρόνο στην εργασία των ομάδων. Τα υλικά που θα χρειαστούν αναφέρονται στη Σημείωση. Ζητήστε από τους μαθητές να ζωγραφίσουν το σχήμα που διάλεξαν μέσα σε ένα από τα τετράγωνα χαρτονάκια που θα τους δώσετε. Στη συνέχεια θα πρέπει να κόψουν το σήμα, να το κολλήσουν με το σελοτέιπ πάνω στο ξυλάκι από το σουβλάκι (καλό θα είναι να έχετε κόψει στη μέση το ξυλάκι από το σουβλάκι για να μην είναι πολύ ψηλό και να μην έχει μυτερή άκρη) και στη συνέχεια να στερεώσουν το ξυλάκι πάνω σε μία βάση από πλαστελίνη. Αφού ολοκληρώσουν τις κατασκευές φυλάξτε τα σήματα που έφτιαξαν οι μαθητές στη ντουλάπα της τάξης για χρήση στα επόμενα μαθήματα.



(P-40)

Απαγορεύεται η στάση
και η στάθμευση



(P-39)

Απαγορεύεται
η στάθμευση



Υποχρεωτική
διακοπή πορείας



(P-21)

Διάβαση
πεζών



Κεφάλαιο 10

Τροχαία Ατυχήματα!

Εκπαιδευτικοί Στόχοι:

- Να συνειδητοποιήσουν οι μαθητές ότι τα τροχαία ατυχήματα στη χώρα μας είναι περισσότερα από εκείνα άλλων μεταφορικών μέσων.
- Να γνωρίσουν τις κύριες αιτίες των τροχαίων ατυχημάτων.
- Να μάθουν ποιους χειρισμούς προβλέπει ο Κ.Ο.Κ. σε περίπτωση ατυχήματος.

Οργάνωση ομάδων

Σε όλες τις δραστηριότητες της συνάντησης οι μαθητές προτείνεται να εργαστούν σε ομάδες των τεσσάρων ατόμων.

Εισαγωγή (προτεινόμενη διάρκεια 10')

Με αφορμή την εισαγωγική ερώτηση στο Τετράδιο του Μαθητή, συζητήστε με τους μαθητές σας σε ολομέλεια και ζητήστε τους να αναφερθούν στα αίτια των τροχαίων ατυχημάτων, ρωτώντας τους τι νομίζουν ότι τα προκαλεί. Από τα αίτια που θα αναφερθούν δώστε έμφαση σε εκείνα που σχετίζονται με την ανθρώπινη υπαιτιότητα (π.χ. υπερβολική ταχύτητα, παράβαση του ΚΟΚ, απροσεξία κλπ). Κατά τη διάρκεια της συζήτησης δεν είναι απαραίτητο να απαντήσουν όλοι οι μαθητές. Απαντούν όσοι από τους μαθητές θέλουν και στη συνέχεια γίνεται συζήτηση.

Δραστηριότητα 1 (προτεινόμενη διάρκεια 25')

Η πρώτη δραστηριότητα αποσκοπεί στο να ανακαλύψουν οι μαθητές ότι τα τροχαία ατυχήματα είναι περισσότερα σε σχέση με τα υπόλοιπα ατυχήματα.

Δραστηριότητα 2 (προτεινόμενη διάρκεια 25')

Η δεύτερη δραστηριότητα αποσκοπεί στο να εντοπίσουν οι μαθητές τα κύρια αίτια των τροχαίων ατυχημάτων. Εδώ οι μαθητές θα πρέπει να κατανοήσουν ότι δεν αρκεί μόνο να τηρούν οι οδηγοί τον Κ.Ο.Κ. για να είναι απολύτως ασφαλείς στο δρόμο. Για τα τροχαία ατυχήματα υπάρχουν και κάποιοι εξωτερικοί παράγοντες. Χαρακτηριστικά παραδείγματα μπορεί να είναι: Υπερβολική ταχύτητα, Παραβίαση σηματοδότη, Πεζοί στο δρόμο, Οδηγός χωρίς δίπλωμα, Νυσταγμένος οδηγός.

Δραστηριότητα 3 (προτεινόμενη διάρκεια 15')

Η τρίτη δραστηριότητα αποσκοπεί στο να γνωρίζουν οι μαθητές πώς πρέπει να αντιδράσουν στην περίπτωση ενός τροχαίου ατυχήματος. Για το λόγο αυτό ζητείται να παρατηρήσουν τις φωτογραφίες, να ονομάσουν τις αρχές που εμπλέκονται

στην περίπτωση ατυχήματος και να καταγράψουν τα τηλέφωνα των αρχών στις οποίες μπορούν να απευθυνθούν.

Τα τηλέφωνα των Υπηρεσιών είναι:
Πυροσβεστική: 199
Άμεση Δράση: 100
Εθνικό Κέντρο Άμεσης Βοήθειας: 166

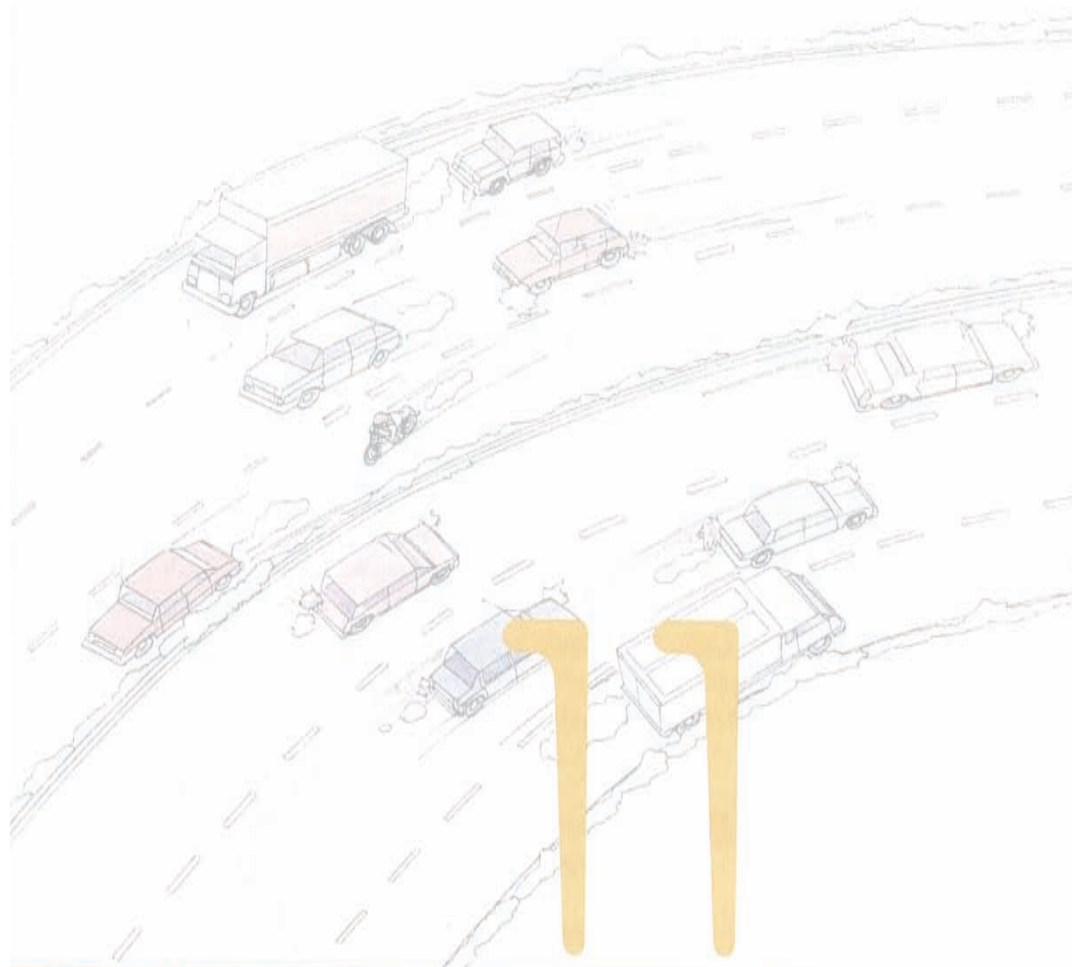
Δραστηριότητα 4 (προτεινόμενη διάρκεια 5΄)

Η τέταρτη δραστηριότητα αποσκοπεί στο να κατανοήσουν οι μαθητές με βιωματικό τρόπο ποιες συμπεριφορές των επιβατών αποτρέπουν τραυματισμούς και τροχαία ατυχήματα.

Συμπέρασμα (προτεινόμενη διάρκεια 10΄)

Στο σημείο αυτό οι μαθητές καλούνται να συνθέσουν τα στοιχεία τα οποία επεξεργάστηκαν και τις πληροφορίες που συγκέντρωσαν στις προηγούμενες δραστηριότητες. Για το σκοπό αυτό, ζητάμε από τους μαθητές να δουλέψουν σε ομάδες (όπως στις προηγούμενες δραστηριότητες) και να καταγράψουν σε ένα πρόχειρο χαρτί τα βασικότερα αίτια των τροχαίων ατυχημάτων και τη σωστή συμπεριφορά των επιβατών. Καλό θα είναι εδώ να αναφερθούν οι μαθητές και σε τρόπους αποφυγής των ατυχημάτων ανάλογα με τα αίτια (βλ. Τετράδιο Μαθητή ενότητα «Συμπεραίνουμε»).

Αφού ολοκληρωθεί η καταγραφή των συμπερασμάτων, κάθε ομάδα εκλέγει ένα μέλος στο οποίο αναθέτει να αναγνώσει στην τάξη το συμπέρασμα. Προτείνεται να γράψετε στον πίνακα τα συμπεράσματα όλων των ομάδων προκειμένου να συζητηθούν διαφωνίες, ομοιότητες, θέματα ιεράρχησης (π.χ. ποιο θεωρούν πιο σημαντικό από τα συμπεράσματα κ.λπ.).



Κεφάλαιο 11

Οι δρόμοι της πόλης στην τάξη μας!

Εκπαιδευτικοί Στόχοι:

- Να δημιουργήσουν οι μαθητές από κοινού ένα οδικό δίκτυο.
- Να εφαρμόσουν τις πληροφορίες που συγκέντρωσαν, τοποθετώντας στα σωστά σημεία τις διαβάσεις, τους σηματοδότες κ.λπ.

Σημείωση

Στο συγκεκριμένο μάθημα οι μαθητές θα κατασκευάσουν σε μακέτα το οδικό δίκτυο μίας γειτονιάς στην τάξη τους. Για το σκοπό αυτό θα χρειαστούν τα παρακάτω υλικά: τα σήματα που κατασκεύασαν στο κεφάλαιο 9, χαρτόνι ή χαρτί του μέτρου, πλαστελίνα, μαρκαδόρους, σελοτέιπ ή διάφανη κολλητική ταινία, πιόνια σκακιού (πεζοί) και άδεια σπιρτόκουτα (αυτοκίνητα) ή αυτοκινητάκια που θα φέρουν οι μαθητές. Προτιμάστε χαρτόνια 2 Χ Α3 ή και μεγαλύτερα. Αν υπάρχει δυνατότητα προτιμήστε λευκό χαρτί του μέτρου το οποίο θα κολληθεί με ταινία στο πάτωμα της αίθουσας σχηματίζοντας ένα ενιαίο καμβά πάνω στον οποίο θα σχεδιάζουν όλες οι ομάδες καθισμένες η μία μετά την άλλη. Υπολογίστε περίπου 1,5 μέτρο για κάθε ομάδα.

Οργάνωση ομάδων

Στη δραστηριότητα που θα υλοποιηθεί οι μαθητές προτείνεται να εργαστούν σε ομάδες των τεσσάρων ατόμων.

Εισαγωγή (προτεινόμενη διάρκεια 15')

Ενημερώστε τους μαθητές για το θέμα που θα δουλέψουν (κατασκευή οδικού δικτύου στην τάξη). Συζητήστε σε ολομέλεια, για το τι πιστεύουν ότι θα πρέπει να περιλαμβάνει ένα οδικό δίκτυο. Οι μαθητές αναμένεται να αναφέρουν τους δρόμους, διαβάσεις πεζών, φωτεινούς σηματοδότες, σήματα και γενικώς ό,τι στοιχεία έχουν αναφερθεί στα προηγούμενα μαθήματα για το οδικό δίκτυο, την προστασία πεζών και οδηγών, τον Κ.Ο.Κ κλπ.

Κατά τη διάρκεια της συζήτησης δεν είναι απαραίτητο να απαντήσουν όλοι οι μαθητές. Επιλέξτε κάποιους από τους μαθητές που προσφέρονται να απαντήσουν και στη συνέχεια ζητήστε να κατατεθούν συμπληρώσεις ή διαφοροποιήσεις σε σχέση με τις απαντήσεις που ακούστηκαν.

Δραστηριότητα (προτεινόμενη διάρκεια 60')

Η δραστηριότητα αποσκοπεί στο να συνεργαστούν οι μαθητές ώστε να δημιουργήσουν ένα οδικό δίκτυο και να εφαρμόσουν τις πληροφορίες που συγκέ-

ντρωσαν, τοποθετώντας στα σωστά σημεία τις διαβάσεις, τους σηματοδότες κ.λπ. και στη συνέχεια να παίξουν πάνω στη μακέτα παιχνίδια κυκλοφοριακής αγωγής.

Το οδικό δίκτυο θα είναι ουσιαστικά μία κάτοψη και μπορεί να κατασκευαστεί με δύο τρόπους: α) είτε δίνετε σε κάθε ομάδα ένα χαρτόνι ή χαρτί μεγέθους 2 Χ Α3 όπου έχετε σχεδιάσει κάποιους βασικούς δρόμους είτε β) χρησιμοποιείτε χαρτί του μέτρου ό-



που πάλι έχετε σχεδιάσει τους βασικούς δρόμους αλλά επιπλέον έχετε οριοθετήσει με διακεκομμένα πλαίσια σε ποιο σημείο πάνω στο χαρτί του μέτρου θα δουλέψει η κάθε ομάδα (περίπου 1,5 μέτρο κάθε ομάδα). Η σχεδίαση από εσάς των βασικών δρόμων είναι πολύ βασική γιατί: 1) δίνει τη σωστή κλίμακα στη μακέτα έτσι ώστε οι δρόμοι που θα σχεδιάσουν οι μαθητές να μην είναι πολύ μικροί για τα σήματα τους «πεζούς» και τα «αυτοκίνητα» και 2) (στην περίπτωση του χαρτιού του μέτρου) εξασφαλίζει τη συνέχεια των σχεδίων των μαθητών έτσι ώστε όλη η μακέτα να δείχνει ένα ενιαίο σύνολο.

Οι μαθητές δουλεύουν σε ομάδες είτε σε διαφορετικά σημεία της αίθουσας η κάθε μία με το χαρτόνι της (αν έχουν ανεξάρτητα χαρτόνια) είτε στη σειρά, η μία μετά την άλλη, αν έχουν χαρτί του μέτρου. Αφού οριστεί πού θα δουλέψουν οι μαθητές πείτε τους ότι θα πρέπει στο οδικό τους δίκτυο να ζωγραφίσουν ένα σχολείο, μία εκκλησία, μία πλατεία, 4 μικρούς (ή και περισσότερους) μικρούς δρόμους κάθετους στους κεντρικούς δρόμους του δικτύου που έχετε ζωγραφίσει εσείς, ένα δημαρχείο, ένα νοσοκομείο ή Κέντρο Υγείας, την κεντρική αγορά της γειτονιάς (μαγαζιά, σουπερμάρκετ, βιβλιοπωλεία, φαρμακεία κλπ). Ανάλογα με το μέγεθος του χαρτιού μπορείτε να προσθέσετε κτήρια ή άλλα σημεία αναφοράς. Όλα αυτά τα κτήρια οι μαθητές θα τα αναπαραστήσουν με τετράγωνα ή παραλληλόγραμμα και θα γράψουν μέσα στο τετράγωνο ή το παραλληλόγραμμο για πιο κτήριο πρόκειται έτσι ώστε να ξεχωρίζει. Σε περίπτωση που όλες οι ομάδες δουλεύουν σε μία μακέτα αναθέτετε σε κάθε ομάδα να τοποθετήσει στο κομμάτι που κατασκευάζει κάποια από τα κτήρια που αναφέρθηκαν πριν (π.χ. η Ομάδα 1 βάζει στο κομμάτι της την εκκλησία και την πλατεία, η Ομάδα 2 το Νοσοκομείο και το Σχολείο κ.ο.κ)

Στη συνέχεια και ανάλογα με τη διάταξη των κτηρίων οι μαθητές τοποθετούν πάνω στην κάτοψη του οδικού δικτύου τα σήματα που κατασκεύασαν στο μάθη-

μα 9. Στο δίκτυο θα μπορούν να τοποθετήσουν απαγορευτικά στροφής αριστερά ή δεξιά, διαβάσεις πεζών, στοπ, φωτεινούς σηματοδότες κλπ. Στην περίπτωση που κάποιες ομάδες θέλουν να τοποθετήσουν σήματα που δεν είναι διαθέσιμα (είτε γιατί δεν κατασκευάστηκαν είτε γιατί τα έχει πάρει κάποια άλλη ομάδα) μπορεί να τα ζωγραφίσει με μολύβι (για να μπορούν να σβηστούν) πάνω στη μακέτα.

Αφού οι μαθητές ολοκληρώσουν την κατασκευή τους μπορείτε να δοκιμάσετε να παίξετε κάποια παιχνίδια Κώδικα Οδικής Κυκλοφορίας χρησιμοποιώντας τα «αυτοκίνητα» (σπιρτόκουτα) και τους «πεζούς» (πιόνια).

Ενδεικτικά παραδείγματα. Οι μαθητές παίζουν σε ομάδες και μπορείτε να ζητάτε εσείς από κάποια ομάδα να παίξει ένα παιχνίδι όπως τα προτεινόμενα αλλά και μία ομάδα να δημιουργήσει παιχνίδια για να τα παίξουν οι άλλες

Παιχνίδι 1: Τοποθετήστε έναν πεζό μακριά από τη διάβαση ή το φωτεινό σηματοδότη και ζητήστε από μία ομάδα να δείξει από πού θα διασχίσει το δρόμο

Παιχνίδι 2: Ζητήστε από μία ομάδα να αλλάξει θέση σε ένα σήμα ώστε να δημιουργηθεί κυκλοφοριακή συμφόρηση (π.χ. αφαίρεση σηματοδότη από διασταύρωση λεωφόρων).

Παιχνίδι 3: Ζητήστε από μία ομάδα να βγάλει ένα σήμα από κάποιο σημείο της μακέτας και να εξηγήσει γιατί το σημείο αυτό θα ήταν επικίνδυνο

Παιχνίδι 4: Ζητήστε από μία ομάδα να μετακινήσει ένα αυτοκίνητο σε συγκεκριμένους δρόμους (να κινείται σε μία λεωφόρο όπου να υπάρχει διασταύρωση με αυτοκίνητα που έρχονται από δεξιά, φωτεινός σηματοδότης, στοπ, διάβαση πεζών) και να εξηγήσει τι κάνει ο οδηγός κάθε φορά που βλέπει ένα σήμα του Κ.Ο.Κ.

Συμπέρασμα (προτεινόμενη διάρκεια 15')

Στο σημείο αυτό οι μαθητές καλούνται να συνθέσουν τα στοιχεία τα οποία επεξεργάστηκαν και τις πληροφορίες που συγκέντρωσαν στις προηγούμενες δραστηριότητες. Για το σκοπό αυτό, ζητάμε από τους μαθητές να δουλέψουν σε ομάδες (όπως στις προηγούμενες δραστηριότητες) και να καταγράψουν σε ένα πρόχειρο χαρτί από τι αποτελείται το οδικό δίκτυο της πόλης που κατασκεύασαν (βλ. Τετράδιο Μαθητή ενότητα «Συμπεραίνουμε»). Εδώ θα πρέπει να επισημανθούν τα σήματα, τα φανάρια, οι διαβάσεις πεζών κλπ.

Αφού ολοκληρωθεί η καταγραφή των συμπερασμάτων, κάθε ομάδα εκλέγει ένα μέλος στο οποίο αναθέτει να αναγνώσει στην τάξη ό,τι συμπεριέλαβε η ομάδα στο οδικό της δίκτυο. Προτείνεται να γράψετε στον πίνακα τα συμπεράσματα όλων των ομάδων προκειμένου να συζητηθούν διαφωνίες, ομοιότητες, θέματα ιεράρχησης (π.χ. ποιο θεωρούν πιο σημαντικό από τα συμπεράσματα κλπ).



Κεφάλαιο 12

Ατυχήματα στο σπίτι!

Εκπαιδευτικοί Στόχοι:

- Να ανακαλύψουν οι μαθητές τις πιθανότητες ατυχημάτων στο σπίτι.
- Να γνωρίσουν τρόπους πρόληψης και αντιμετώπισης.

Οργάνωση ομάδων

Σε όλες τις δραστηριότητες της συνάντησης οι μαθητές προτείνεται να εργαστούν σε ομάδες των τεσσάρων ατόμων.

Εισαγωγή (προτεινόμενη διάρκεια 10')

Για να εισαγάγετε τους μαθητές στην ενότητα συζητήστε σε ολομέλεια στην τάξη με θέμα «Ατυχήματα στο σπίτι». Ειδικότερα, μπορείτε να ρωτήσετε τους μαθητές σας ποιοι κίνδυνοι νομίζουν ότι μπορεί να υπάρχουν στο σπίτι. Εδώ μπορείτε να καταγράψετε αυτά που θα αναφέρουν οι μαθητές χωρίς να επεκταθείτε ιδιαίτερα σε αυτή τη φάση.

Δραστηριότητα 1 (προτεινόμενη διάρκεια 10')

Η δραστηριότητα αποσκοπεί στο να ανακαλύψουν οι μαθητές τις πιθανότητες ατυχημάτων από αντικείμενα στα οποία έχουν εύκολα πρόσβαση και συχνά χρησιμοποιούν. Προτείνεται να φέρετε στο σχολείο κάποια από τα αντικείμενα που παρουσιάζονται στις φωτογραφίες στο Τετράδιο Μαθητή (σελ. 60), ώστε να τα περιεργαστούν τα παιδιά.

Δραστηριότητα 2 (προτεινόμενη διάρκεια 15')

Στη δραστηριότητα για το σίδερο σιδερώματος μπορείτε να το δώσετε στα παιδιά να το περιεργαστούν, αφού προηγουμένως το έχετε ζεστάνει ελαφρά, ώστε να φαίνεται καθαρά ποια επιφάνειά του μπορεί να προκαλέσει έγκαυμα. Τα παιδιά μπορούν επίσης να περιεργαστούν και να συζητήσουν την επικινδυνότητα του καλωδίου και της πρίζας της συσκευής.

Για το πιστολάκι μαλλιών θα πρέπει να κατανοήσουν ότι δε θα πρέπει να αγγίζουν ηλεκτρικές συσκευές με βρεγμένα χέρια.

Την πρίζα τοίχου τα παιδιά μπορούν να την περιεργαστούν και να καταλάβουν πως στην πίσω πλευρά της καταλήγουν τα καλώδια του ηλεκτρικού ρεύματος.

Σχετικά με τα άδεια και καθαρά μπουκάλια απορρυπαντικών και αφρόλουτρου και άδειες και καθαρές συσκευασίες χυμού και γάλακτος, τα παιδιά καλούνται να διαλέξουν ποια από αυτά είναι πόσιμα και ποια όχι. Επιπλέον μπορείτε να επιση-

μάνετε στα μπουκάλια απορρυπαντικών τα σύμβολα εκείνα που δείχνουν ότι το περιεχόμενό τους είναι επιβλαβές.

Δραστηριότητα 3 (προτεινόμενη διάρκεια 15')

Η τέταρτη δραστηριότητα αποτελεί την ανακεφαλαίωση των προηγούμενων. Οι μαθητές θα κατηγοριοποιήσουν τα ατυχήματα των προηγούμενων δραστηριοτήτων. Για το σκοπό αυτό, έχουμε τοποθετήσει στην πρώτη γραμμή ενός πίνακα κατηγορίες ατυχημάτων που μπορεί να συμβούν στο σπίτι. Από τους μαθητές ζητείται να γράψουν κάτω από κάθε κατηγορία τα αντικείμενα ή τις αιτίες που μπορούν να τα προκαλέσουν.

Ενδεικτικές απαντήσεις είναι:

Εγκαύματα	Δηλητηριάσεις	Ηλεκτροπληξία
Καυτό νερό	Κατάποση απορρυπαντικού	Φθαρμένο καλώδιο συσκευής
Ζεστό σίδερο	Χαλασμένη τροφή	Βρεγμένα χέρια που ακουμπούν διακόπτες παροχής ρεύματος

Εργασία σε ομάδες (προτεινόμενη διάρκεια 30')

Προτείνεται να χωρίσετε την τάξη σε τρεις ομάδες και κάθε μία να ασχοληθεί με ένα από τα δωμάτια του σπιτιού που φαίνονται στις εικόνες. Αφού σημειώσουν πιθανά ατυχήματα, ζητήστε από κάθε ομάδα να παρουσιάσει στην ολομέλεια της τάξης μία από τις γραμμές του πίνακα που συμπλήρωσε. Η παρουσίαση προτείνεται να γίνει με θεατρικό παιχνίδι, ώστε τα παιδιά με βιωματικό τρόπο να προσεγγίσουν το θέμα των ατυχημάτων στο σπίτι.

Συμπέρασμα (προτεινόμενη διάρκεια 10')

Στο σημείο αυτό οι μαθητές καλούνται να συνθέσουν τα στοιχεία τα οποία επεξεργάστηκαν και τις πληροφορίες που συγκέντρωσαν στις προηγούμενες δραστηριότητες. Για το σκοπό αυτό, ζητάμε από τους μαθητές να δουλέψουν σε ομάδες και να σημειώσουν τα αντικείμενα που απαιτούν προσοχή. Αυτά είναι αντικείμενα που κόβουν, καίνε, λειτουργούν με ρεύμα, περιέχουν δηλητήρια (βλ. Τετράδιο Μαθητή ενότητα «Συμπεραίνουμε»).

Αφού ολοκληρωθεί η καταγραφή των συμπερασμάτων, κάθε ομάδα εκλέγει ένα μέλος στο οποίο αναθέτει να αναγνώσει στην τάξη το συμπέρασμα. Προτείνεται να

γράψετε στον πίνακα τα συμπεράσματα όλων των ομάδων προκειμένου να συζητηθούν διαφορές, ομοιότητες, θέματα ιεράρχησης (π.χ. ποιο θεωρούν πιο σημαντικό από τα συμπεράσματα κ.λπ.).



Κεφάλαιο 13

Σεισμός

Εκπαιδευτικός Στόχος:

- Να συνειδητοποιήσουν οι μαθητές ότι με τα κατάλληλα μέτρα και συμπεριφορές κατά την εκδίλωση του σεισμού και το αμέσως επόμενο διάστημα μπορεί κανείς να μειώσει ή και να εξαλείψει τις συνέπειές του.

Οργάνωση τάξης Στις δύο πρώτες δραστηριότητες οι μαθητές προτείνεται να εργαστούν σε ομάδες των τεσσάρων ατόμων. Στην τελευταία δραστηριότητα πραγματοποιούν σε ολομέλεια ασκήσεις ετοιμότητας για την περίπτωση σεισμού.

Εισαγωγή (προτεινόμενη διάρκεια 10')

Το θέμα αυτής της ενότητας είναι οι Σεισμοί. Ως εισαγωγή στο θέμα συζητήστε με τους μαθητές σας, σε ολομέλεια, ρωτώντας τους αν είχαν ποτέ την εμπειρία ενός σεισμού οι ίδιοι, πού ήταν και τι έκαναν όταν συνέβη ο σεισμός και τέλος αν έχουν ακούσει τι πρέπει να κάνουν σε περίπτωση σεισμού. Αν οι ίδιοι δεν έχουν ζήσει κάποιο σεισμό ρωτήστε τους αν έχουν ακούσει από κάποιον γνωστό τους, αν έχουν δει στις ειδήσεις ή αν έχουν διαβάσει στις εφημερίδες.

Οι μαθητές αρχικά μελετούν ένα μικρό κείμενο που αφορά τους σεισμούς στην Ελλάδα. Κατά τη διάρκεια της συζήτησης δεν είναι απαραίτητο να απαντήσουν όλοι οι μαθητές στα παραπάνω ερωτήματα. Απαντούν όσοι από τους μαθητές θέλουν και στη συνέχεια γίνεται συζήτηση.

Δραστηριότητα 1 (προτεινόμενη διάρκεια 10')

Στη δραστηριότητα επιλέγουν ποια αντικείμενα θα περιελάμβαναν σε ένα σάκο επιβίωσης για την περίπτωση σεισμού και αιτιολογούν την επιλογή τους.

Είναι σημαντικό οι μαθητές να κατανοήσουν ότι ένας σεισμός μπορεί να είναι αρκετά καταστροφικός και, πέρα από προβλήματα όπως διακοπή του ρεύματος ή του τηλεφώνου, μπορεί να προκαλέσει και άλλα προβλήματα, όπως πτώση σπιτιών. Έχουν αναφερθεί περιπτώσεις όπου άτομα εγκλωβισμένα στα ερείπια σπιτιών ύστερα από σεισμό κατάφεραν να διασωθούν μετά από αρκετές ημέρες παραμονής τους σε αυτά. Ο σάκος επιβίωσης έχει ακριβώς αυτόν το στόχο: να βοηθήσει κάποιον εγκλωβισμένο να επιβιώσει για ορισμένο χρονικό διάστημα έως ότου να διασωθεί.

Προτείνεται να συγκεντρώσουν οι μαθητές σε επόμενη ημέρα τα απαραίτητα αντικείμενα για την προετοιμασία του σάκου επιβίωσης της τάξης.

Δραστηριότητα 2 (προτεινόμενη διάρκεια 20')

Στη δεύτερη δραστηριότητα οι μαθητές πληροφορούνται για το πώς πρέπει να αντιδράσουν κατά τη διάρκεια ενός σεισμού ή για προληπτικά μέτρα που πρέπει να έχουν ληφθεί. Μέτρα στα οποία μπορείτε να αναφερθείτε είναι:

1. Τα βαριά αντικείμενα που μετακινούνται δύσκολα, όπως ντουλάπες και βιβλιοθήκες, πρέπει να είναι γερά στερεωμένα στον τοίχο.
2. Παραμένεις ψύχραιμος. Περίμενε πρώτα να σταματήσουν οι δονήσεις και μετά βγες γρήγορα από το κτίριο.
3. Καλύψου κάτω από κάποιο θρανίο ή ένα γερό τραπέζι και ταυτόχρονα προστάτεψε τα μάτια σου με τα χέρια σου.
4. Κατά τη διάρκεια του σεισμού μη βγαίνεις σε μπαλκόνι, γιατί υπάρχει κίνδυνος να πέσει.
5. Μη χρησιμοποιείς το τηλέφωνο, παραμόνο αν υπάρχει πραγματική ανάγκη.
6. Βγες από το κτίριο, χωρίς όμως να μπεις σε ασανσέρ, γιατί μπορεί να παγιδευτείς για ώρες.
7. Να είσαι προσεκτικός και μετά το σεισμό, γιατί συνήθως αυτός ακολουθείται κι από άλλους, μικρότερους ή μεγαλύτερους. Να αποφεύγεις κτίρια που έχουν εκκενωθεί για λόγους ασφαλείας.
8. Αν φοβάσαι το σεισμό, μη διστάσεις να μιλήσεις με τους γονείς σου, τους φίλους σου και το δάσκαλό σου γι' αυτό.

Δραστηριότητα 3 (προτεινόμενη διάρκεια 35')

Τέλος, πραγματοποιείτε ασκήσεις ετοιμότητας για την περίπτωση σεισμού.

Σφυρίζετε με τη σφυρίχτρα δίνοντας το σύνθημα στους μαθητές να ξεκινήσουν τις ασκήσεις ετοιμότητας. Οι μαθητές πέφτουν κάτω από το θρανίο τους, κρατιούνται και προστατεύουν τα μάτια τους, πιέζοντας το πρόσωπό τους πάνω στο μπράτσο τους.

Με τη λήξη της «σεισμικής δόνησης», και πάλι σφυρίζετε και οι μαθητές κινούνται προς την έξοδο της τάξης και στη συνέχεια στον προαύλιο χώρο του σχολικού κτιρίου σύμφωνα με το σχέδιο ετοιμότητας του σχολείου. Καλό θα ήταν στις ασκήσεις ετοιμότητας να συμμετέχει και ο διευθυντής του σχολείου.

Συμπέρασμα (προτεινόμενη διάρκεια 10')

Στο σημείο αυτό οι μαθητές καλούνται να συνθέσουν τα στοιχεία τα οποία επεξεργάστηκαν και τις πληροφορίες που συγκέντρωσαν στις προηγούμενες δραστηριότητες. Για το σκοπό αυτό, ζητάμε από τους μαθητές να δουλέψουν σε ομάδες

(όπως στις προηγούμενες δραστηριότητες) και να καταγράψουν σε ένα πρόχειρο χαρτί τι θα κάνουν σε περίπτωση σεισμού (βλ. Τετράδιο Μαθητή ενότητα «Συμπεραίνουμε»). Οι μαθητές αναμένεται να αναφερθούν σε προληπτικά μέτρα και κανόνες κατά τη διάρκεια και την παύση του φαινομένου. Είναι απαραίτητο να κατανοήσουν οι μαθητές ότι η σωστή πρόληψη και η σωστή αντίδραση κατά τη διάρκεια του σεισμού μπορούν να σώσουν τη ζωή κάποιου.

Αφού ολοκληρωθεί η καταγραφή των συμπερασμάτων, κάθε ομάδα εκλέγει ένα μέλος στο οποίο αναθέτει να αναγνώσει στην τάξη το συμπέρασμα. Προτείνεται να γράψετε στον πίνακα τα συμπεράσματα όλων των ομάδων προκειμένου να συζητηθούν διαφωνίες, ομοιότητες, θέματα ιεράρχησης (π.χ. ποιο θεωρούν πιο σημαντικό από τα συμπεράσματα κ.λπ.).

Εργασία για το σπίτι (προτεινόμενη διάρκεια 5΄)

Το δίωρο ολοκληρώνεται με την ανάθεση στους μαθητές της εργασίας για το σπίτι.



Κεφάλαιο 14

Συζήτηση για το μάθημα
της κυκλοφοριακής αγωγής

Εκπαιδευτικός Στόχος:

- Η αξιολόγηση των πληροφοριών που συγκέντρωσαν οι μαθητές κατά τη διάρκεια των προηγούμενων διδακτικών ωρών.
- Η εκτίμηση των αποτελεσμάτων της εργασίας σε ομάδες

Οργάνωση ομάδων Οι μαθητές προτείνεται να καταγράψουν τις εμπειρίες τους στη δραστηριότητα 1 και 2 ατομικά και στη συνέχεια στη φάση του συμπεράσματος να τις μοιραστούν σε ολομέλεια με την υπόλοιπη τάξη.

Εισαγωγή (προτεινόμενη διάρκεια 20')

Ενημερώστε τους μαθητές σας ότι ολοκληρώνεται ο κύκλος των συναντήσεων κυκλοφοριακής αγωγής και ζητήστε τους (σε ολομέλεια) να σας πουν τις εντυπώσεις τους από τις συναντήσεις που προηγήθηκαν. Στη συνέχεια συζητήστε κάνοντάς τους την εξής ερώτηση: Αν κάποιος γνωστός σας ή γνωστός των γονιών σας, σας ρωτούσε «Τι κάνατε στο μάθημα της κυκλοφοριακής αγωγής» τι θα του/της απαντούσατε; Το ερώτημα αυτό αποσκοπεί στο να κινητοποιήσει τους μαθητές να σκεφτούν για το μάθημα της κυκλοφοριακής αγωγής και τι περιλάμβανε.

Δραστηριότητα 1 (προτεινόμενη διάρκεια 25')

Στην πρώτη δραστηριότητα οι μαθητές καλούνται να καταγράψουν στοιχεία της εμπειρίας τους που σχετίζονται με πράγματα που τους έκαναν εντύπωση, που τους φάνηκαν χρήσιμα, που τους άρεσαν ή δεν τους άρεσαν (βλ. Τετράδιο Μαθητή). Στα πλαίσια αυτής της δραστηριότητας οι μαθητές καταγράφουν στο Τετράδιο του Μαθητή ή σε ένα πρόχειρο χαρτί τις απαντήσεις τους και προσπαθούν να τις αιτιολογήσουν όσο καλύτερα μπορούν.

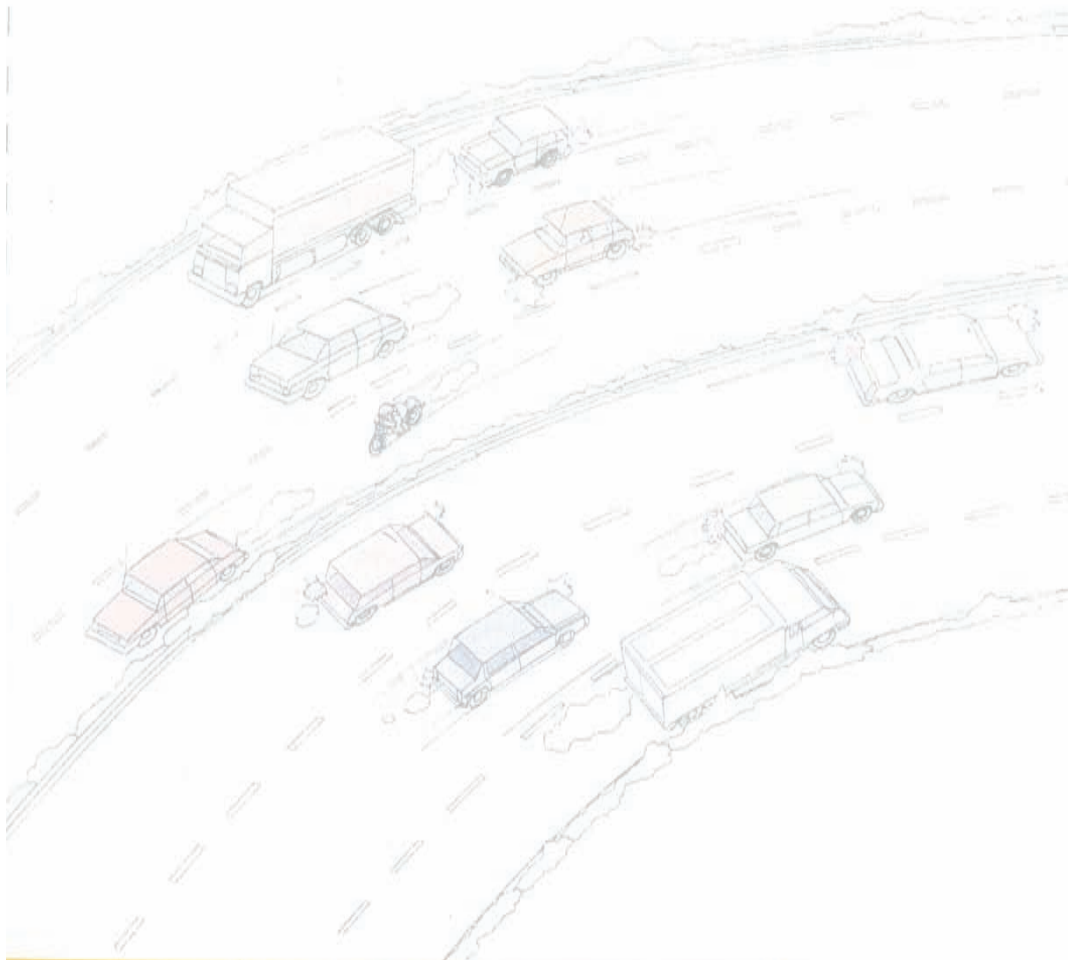
Δραστηριότητα 2 (προτεινόμενη διάρκεια 25')

Μόλις οι μαθητές ολοκληρώσουν τη δραστηριότητα 1 συνεχίζουν να δουλεύουν ατομικά και καταγράφουν αυτή τη φορά την εμπειρία τους από τη δουλειά σε ομάδες. Ειδικότερα, ζητείται από τους μαθητές να καταγράψουν την εμπειρία τους σε σχέση με: α) Κάτι που έμαθαν από τα μέλη της ομάδας τους και δεν το ήξεραν β) Κάτι που έκανε ή πέτυχε η ομάδα στην οποία δούλευαν και γ) Κάτι που δεν τους άρεσε όταν δούλευαν σε ομάδα. Με τα ερωτήματα αυτά αποβλέπουμε να ενεργοποιήσουμε τους μαθητές να σκεφτούν για τον τρόπο με τον οποίο συνεργά-

ζονται με τους άλλους και να αποτιμήσουν τα αποτελέσματα αυτής της συνεργασίας στο πλαίσιο του μαθήματος της κυκλοφοριακής αγωγής.

Συμπέρασμα (προτεινόμενη διάρκεια 20')

Η φάση του συμπεράσματος διεξάγεται σε ολομέλεια. Μπορείτε να ζητήσετε από τους μαθητές να ανακοινώσουν στην τάξη όλα τα στοιχεία που κατέγραψαν στις δραστηριότητες 1 και 2. Εδώ αναμένεται να μιλήσουν όλοι οι μαθητές. Καταγράφετε στον πίνακα με συνοπτικό τρόπο τα στοιχεία που καταθέτει κάθε μαθητής. Στο τέλος αφού ολοκληρώσουν όλοι οι μαθητές γίνεται μία συζήτηση – αποτίμηση της εμπειρίας του μαθήματος. Αυτή η συζήτηση θα γίνει σε ολομέλεια με στόχο να προσδιοριστούν τα βασικά θετικά και αρνητικά στοιχεία που βίωσαν οι μαθητές κατά τη διάρκεια του μαθήματος της κυκλοφοριακής αγωγής. Τα στοιχεία αυτά μπορούν να χρησιμοποιηθούν και στη δεύτερη συνάντηση με τους γονείς.



In συνάντηση με τους γονείς

Η πρώτη συνάντηση με τους γονείς προτείνεται να πραγματοποιηθεί πριν την έναρξη των συναντήσεων με τους μαθητές. Στη συνάντηση αυτή μπορείτε να αναπτύξετε σε γενικές γραμμές στους γονείς το περιεχόμενο και τους στόχους του εκπαιδευτικού υλικού που έχετε στα χέρια σας με θέμα «Κυκλοφοριακή Αγωγή - Ατυχήματα».

Στις επόμενες σελίδες δίνεται μια ενδεικτική προσέγγιση υλοποίησης της πρώτης συνάντησης με τους γονείς.

Εισαγωγή (προτεινόμενη διάρκεια 5΄)

Κάντε μια σύντομη αναφορά στα περιεχόμενα του Τετραδίου του Μαθητή.

Εκπαιδευτική Μεθοδολογία και τεχνικές (προτεινόμενη διάρκεια 30΄)

Στο σημείο αυτό μπορείτε να αναφερθείτε στους στόχους της θεματικής ενότητας, όπως αυτοί περιγράφονται στην εισαγωγή, και να συνδέσετε κάποιους από αυτούς με τις αντίστοιχες δραστηριότητες.

Ενδεικτικά μπορείτε να αναφέρετε τη δεύτερη και την τρίτη δραστηριότητα της όγδοης συνάντησης, στις οποίες οι μαθητές καλούνται αρχικά να μελετήσουν διατάξεις από τον ελληνικό Κώδικα Οδικής Κυκλοφορίας και στη συνέχεια να εφαρμόσουν κάποιες από αυτές.

Επιπλέον θεωρούμε χρήσιμο να ενημερώσετε τους γονείς για τις εκπαιδευτικές μεθόδους και τεχνικές που χρησιμοποιούνται στα επιμέρους κεφάλαια. Για τα θέματα αυτά μπορείτε επίσης να αντλήσετε πληροφορίες στην εισαγωγή που προηγήθηκε. Θεωρούμε ότι πρέπει να δοθεί έμφαση στην ομαδοσυνεργατική διαδικασία της μάθησης.

Ανάπτυξη δραστηριοτήτων (προτεινόμενη διάρκεια 30΄)

Κρίνεται ακόμα αναγκαίο να συζητηθούν με τους γονείς κάποιες δραστηριότητες που έχουν ως στόχο αφενός να μάθουν στο παιδί να κινείται με ασφάλεια στους δρόμους, αφετέρου να ευαισθητοποιήσουν και τους ίδιους τους γονείς σε θέματα που αφορούν την ορθολογικότερη χρήση των ιδιωτικών μέσων μεταφοράς, τη μη παραβίαση των κανόνων του Κ.Ο.Κ. καθώς και την ευθύνη που έχουν κι εκείνοι στο να βοηθήσουν το παιδί τους να κινείται με ασφάλεια στους δρόμους.

Ενδεικτικά μπορείτε να αναφερθείτε:

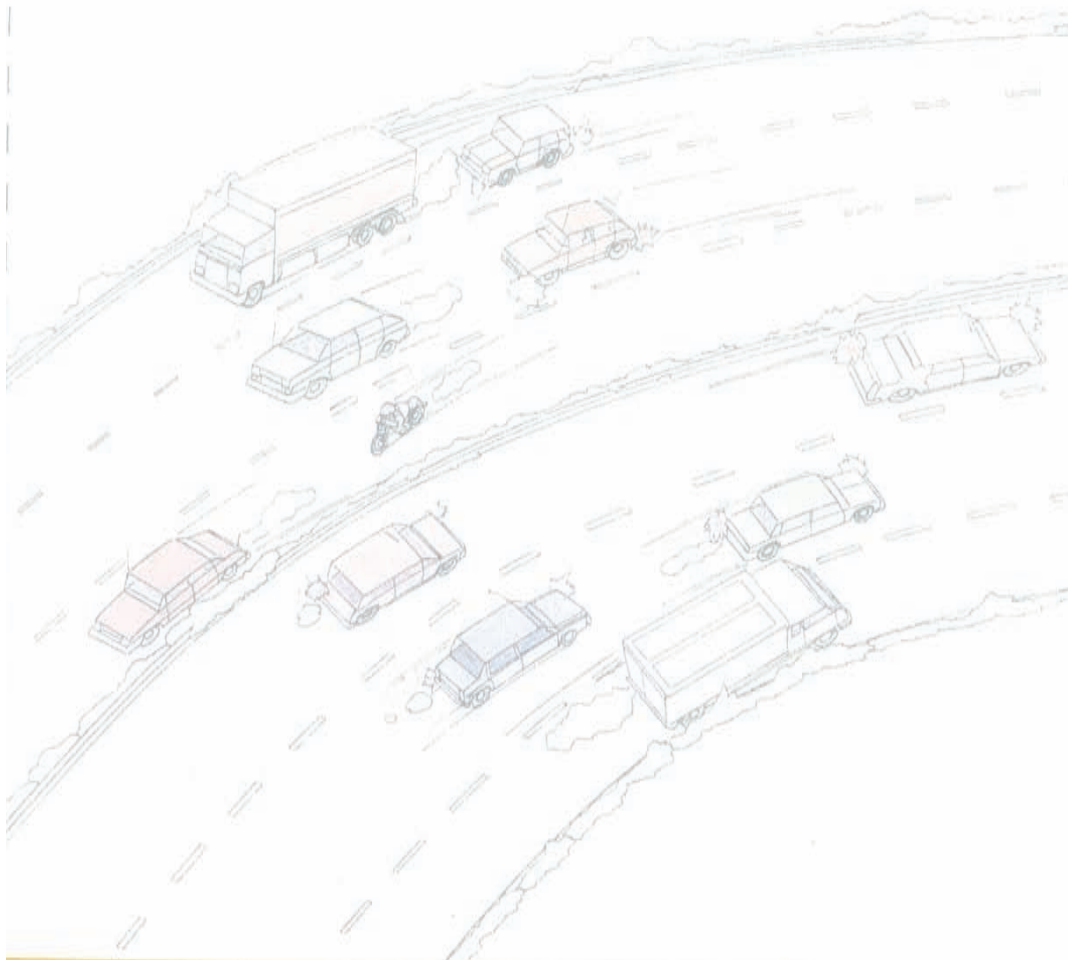
- Στη δραστηριότητα 2 του κεφαλαίου «Τροχαία ατυχήματα» στην οποία οι μαθητές εντοπίζουν τις αιτίες τροχαίων ατυχημάτων και τραυματισμών μέσα στο αυτοκίνητο.

- Στις Εργασίες σε ομάδες του κεφαλαίου «Ατυχήματα» όπου οι μαθητές με βιωματικό τρόπο προσέγγισαν τις περιπτώσεις ατυχημάτων στο σπίτι, την πρόληψη και την αντιμετώπισή τους.

- Στο κεφάλαιο «φωτεινοί σηματοδότες – διαβάσεις πεζών», όπου το σύνολο των δραστηριοτήτων έχουν ως πρωτεύοντα στόχο να βοηθήσουν το μαθητή-πεζό να κυκλοφορεί και να διασχίζει με ασφάλεια ένα δρόμο.

Αναφορά στις εργασίες για το σπίτι (προτεινόμενη διάρκεια 25')

Τέλος, έμφαση θα δοθεί και στο γεγονός ότι οι γονείς καλούνται να επεξεργαστούν μαζί με τα παιδιά τους στο σπίτι κάποιες εργασίες. Πρέπει να γίνει κατανοητό ότι η βοήθεια των γονιών στη διεκπεραίωση της εργασίας πρέπει να είναι ουσιαστική, μιας και στόχος των εργασιών είναι η ενεργός εμπλοκή των γονιών στην εκπαίδευση των παιδιών-μαθητών στην κυκλοφοριακή αγωγή.



2η συνάντηση με τους γονείς

Κατά τη δεύτερη συνάντηση με τους γονείς ο εκπαιδευτής μπορεί να μοιραστεί τις εμπειρίες του από τη διδασκαλία του, και να κάνει κρίσεις σχετικά με το αν οι μαθητές κατανόησαν βασικά σημεία του μαθήματος, όπως αυτά προκύπτουν από τους αρχικούς στόχους.

Θεωρούμε, επίσης, απαραίτητο να συζητηθούν οι εργασίες των μαθητών. Όπως έχει ήδη αναφερθεί, οι γονείς θα μπορούσαν να έχουν ενεργό ρόλο στην επεξεργασία των εργασιών αυτών. Ο εκπαιδευτικός, κατά τη διάρκεια της σχολικής χρονιάς, έχει συγκεντρώσει τις απαντήσεις των μαθητών στις εργασίες. Παρουσιάζει στους γονείς τις εργασίες και πραγματοποιείται συζήτηση.

Στις εργασίες των μαθητών δίνουμε κάποιες ενδεικτικές απαντήσεις.

Στο κεφάλαιο **Φωτεινοί σηματοδότες – Διαβάσεις πεζών** η εργασία ήταν η ακόλουθη:

Εργασία για το σπίτι

Κάντε μια βόλτα με τους γονείς σας και παρατηρήστε τους δρόμους της γειτονιάς σας όπου υπάρχουν διαβάσεις πεζών και φανάρια. Συζητήστε για τη συμπεριφορά μας όταν περνάμε ένα δρόμο από μία διάβαση πεζών με ή χωρίς φανάρι.

A. Διάβαση πεζών με φανάρι

Οι πεζοί φτάνουν στη διάβαση πεζών. Πατούν το κουμπί πάνω στο φανάρι που θα σταματήσει την κίνηση των οχημάτων. Ο οδηγός πλησιάζει στη διάβαση πεζών. Το κόκκινο ανάβει. Ο οδηγός σταματά. Οι πεζοί περνούν γρήγορα τη διάβαση.

B. Διάβαση πεζών χωρίς φανάρι

Οι πεζοί φτάνουν στη διάβαση πεζών. Παρατηρούν αριστερά και έπειτα δεξιά, για να διαπιστώσουν αν κάποιο αυτοκίνητο πλησιάζει. Οι πεζοί περιμένουν να δουν αν θα σταματήσει. Την ίδια στιγμή ο οδηγός ενός αυτοκινήτου πλησιάζει. Όταν ο οδηγός φτάνει στη διάβαση, σταματά το αυτοκίνητο. Οι πεζοί περνούν το δρόμο κάθετα, όσο πιο γρήγορα μπορούν.

Στο κεφάλαιο **Σεισμός** η εργασία ήταν:

Εργασία για το σπίτι

Ετοιμάστε, με τη βοήθεια των γονιών σας, ένα σάκο επιβίωσης για την περίπτωση σεισμού.

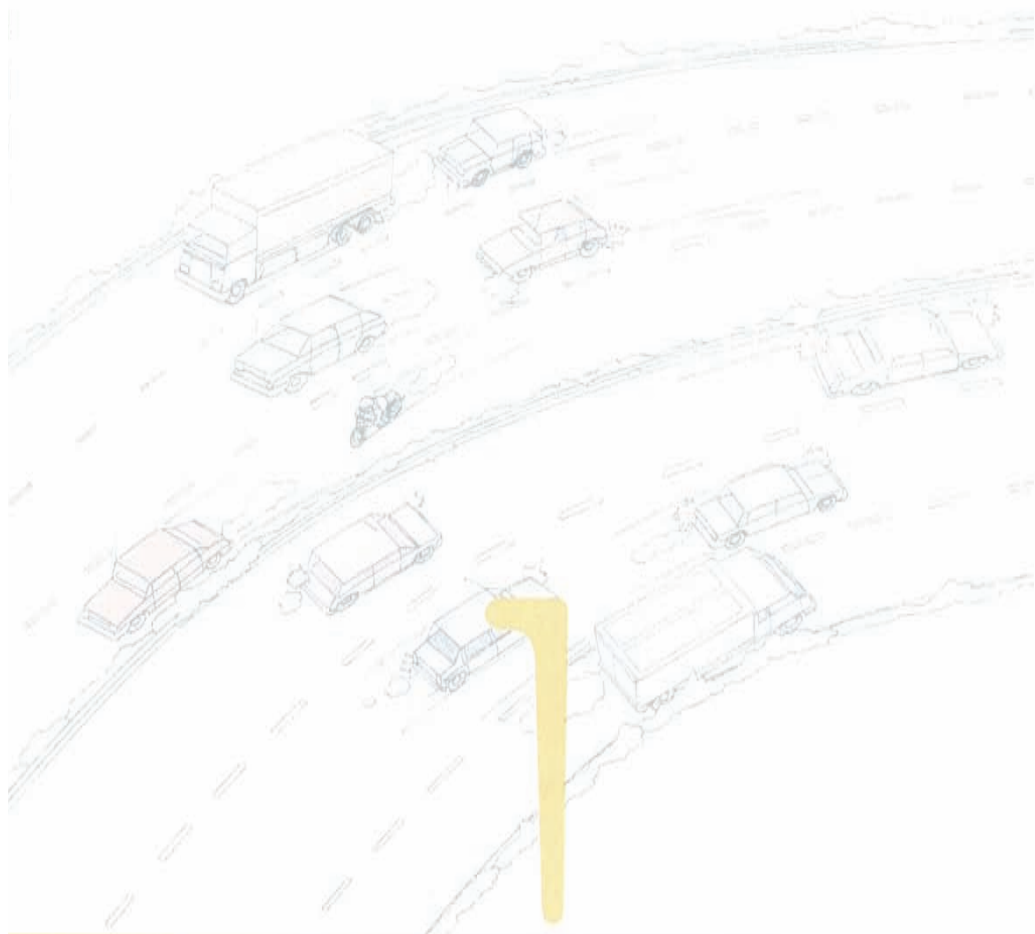
Ο σάκος επιβίωσης μπορεί να περιλαμβάνει: υπνόσακο, σφυρίχτρα, κουτί πρώτων βοηθειών, κονσέρβες, φακό, ραδιοφωνάκι, εμφιαλωμένο νερό, μπαταρίες.

Αφού ολοκληρωθεί η συζήτηση για τις εργασίες που ανατέθηκαν για το σπίτι, ρωτήστε τους γονείς να πουν ποια θεωρούν ότι ήταν τα θετικά και ποια τα αρνητικά του μαθήματος της κυκλοφοριακής αγωγής για τα παιδιά τους.

Ενδεικτική Βιβλιογραφία

- Άρχος, Μ., *Στατιστική Έρευνα της εξέλιξης των τροχαίων ατυχημάτων στη δεκαπενταετία 1980-1995*, γ' έκδοση, Αθήνα: Ε.Μ.Π., 1997.
- Βουλή των Ελλήνων, *Διακομματική Κοινοβουλευτική Επιτροπή για τη Μελέτη του Προβλήματος των Τροχαίων Ατυχημάτων Πρόγραμμα για τα Τροχαία Ατυχήματα και την Οδική Ασφάλεια στην Ελλάδα*, Αθήνα: Τυπογραφείο Βουλής, Μάιος 1996.
- Γιαννόπουλος, Γ., *Σχεδιασμός των Μεταφορών και Κυκλοφοριακή Τεχνική. Τόμος 2, Κυκλοφοριακές μετρήσεις και Έρευνες, Πρόβλεψη Μετακινήσεων*. Θεσσαλονίκη: Παρατηρητής, 1981.
- Γρηγοριάδου-Σουρέλη, Γ., «*Δρόμο παίρνω, δρόμο αφήνω*». Αθήνα: Πατάκης, 1996
- Διξινετζίδης, Ι. Γ., «*Μεταφορές και Ατυχήματα, εισαγωγή στο θέμα*» στην Επιστημονική Διημερίδα Σ.Ε.Σ.: *Μεταφορές και Ατυχήματα*, 21-22 Μαρτίου 1984. Αθήνα: Σύλλογος Ελλήνων Συγκοινωνιολόγων, Έκδοση Νο 8 1985.
- Ηλιόπουλος, Κ., «*Οδικά τροχαία ατυχήματα, το νομικό πλαίσιο. Η ελληνική νομοθεσία και οι διεθνείς συμβάσεις*» στην Επιστημονική Διημερίδα Σ.Ε.Σ.: *Μεταφορές και Ατυχήματα*, 21-22 Μαρτίου 1984. Αθήνα: Σύλλογος Ελλήνων Συγκοινωνιολόγων, Έκδοση Νο 8 1985.
- Μακρή, Κ., «*Εφιαλτικά στοιχεία για τα μικρά θύματα των τροχαίων δυστυχημάτων. 12 παιδιά τη βδομάδα πεθαίνουν στο δρόμο*» *Έθνος*, Παρασκευή 10 Μαΐου 1996.
- ΝΕΤΑ, Σ., «*Τροχαία: Σκοτώνουν και τις οικογένειες των θυμάτων*». *Ελευθεροτυπία*, 14 Μαρτίου 1995, σ. 18.
- Πετρίδου, Ε., «*Παιδί και κυκλοφοριακή αγωγή*». Κέντρο Έρευνας και Πρόληψης Παιδικών Ατυχημάτων.
- Σφυροέρα, Σ., «*Μπιπ Μπιπ Πρόσεχε*». Ηλεκτρονικές Τέχνες, 1994.
- Τσαρδάκη, Δ., «*Ανθρωποθυσίες στην άσφαλτο*». *Ελευθεροτυπία*, Δευτέρα 15 Ιουλίου, 1991 σ. 35.
- Ματσαγγούρας, Η.Γ., «*Ομαδοσυνεργατική Διδασκαλία και Μάθηση*». Αθήνα: Γρηγόρης, 2000.

- Ampofo-Boateng, K. & Thomson, J.A., «Pupils' perception of safety and danger on the road». *British Journal of Psychology* 82, 1991 σ.487-505.
- Ampofo-Boateng, K. & Thomson, J.A., Grieve, R., Pitcairn, T., Lee, D.N. and Demetre, J.D., «A developmental and training study of pupils' ability to find safe routes to cross the road». *British Journal of Developmental Psychology* 11, 1993 σ.31-45.
- Colborne, V.H. & Sargent, J.K., «A survey of road safety in schools: education and other factors». Transport and Road Research Laboratory, Department of the Environment, RRL Report LR 388. 1971.
- Cross, T.R. & Pitekethly A., «Speed, education and children as pedestrians: a cognitive change approach to a potentially dangerous naïve concept». *International Journal Science Education*, 10 (5), 1988 σ.531-540.
- Duckitt, A., «Alcohol, Adolescence and Road Accidents». *Safety Education*, 6 (1),1980 σ.10-11.
- Numenmaa, T. & Syvanen M., «Teaching road safety to children in the age range 5-7 years». *Paedagogica Europea*, 9 1974, σ.151-161.
- Dunne, E. & Bennett N., «Talking and Learning in Groups». London: Macmillan, 1990.



Κεφάλαιο Ι

Όλη η τάξη μια ομάδα!



Δραστηριότητα 1

Ποιος είναι αυτός ή αυτή που γνωρίζεις λιγότερο στην τάξη σου;

.....
.....

Αφού μιλήσεις μαζί του ή μαζί της και περιγράψεις με λίγα λόγια τον εαυτό σου, σημείωσε εδώ μερικά από τα στοιχεία που σου είπε ο συμμαθητής σου ή η συμμαθήτριά σου για τον εαυτό του/της και όταν έρθει η σειρά σου παρουσίασέ τα στην τάξη.

.....
.....

Χωριστείτε σε ομάδες με τον τρόπο που σας λέει ο δάσκαλός σας ή η δασκάλα σας. Γράψτε εδώ τα μέλη της ομάδας σας και βρείτε ένα όνομα για την ομάδα σας.

Μέλη της ομάδας

Όνομα ομάδας

Δραστηριότητα 2

Ποιοι είναι οι κανόνες με τους οποίους πρέπει να συμπεριφέρεσαι στην ομάδα σου;

.....
.....
.....
.....



Δραστηριότητα 3

Σκεφτείτε τρόπους για να ζείτε καλά στην τάξη. Με το δάσκαλο ή τη δασκάλα σας συμφωνήστε για τους κανόνες που θα έχετε στην τάξη σας.

.....
.....
.....
.....

Δραστηριότητα 4

Με τη βοήθεια του δασκάλου ή της δασκάλας σας γίνετε ομάδες και παίξτε έναν από τους κανόνες που πρότειναν όλες οι ομάδες στην τάξη.

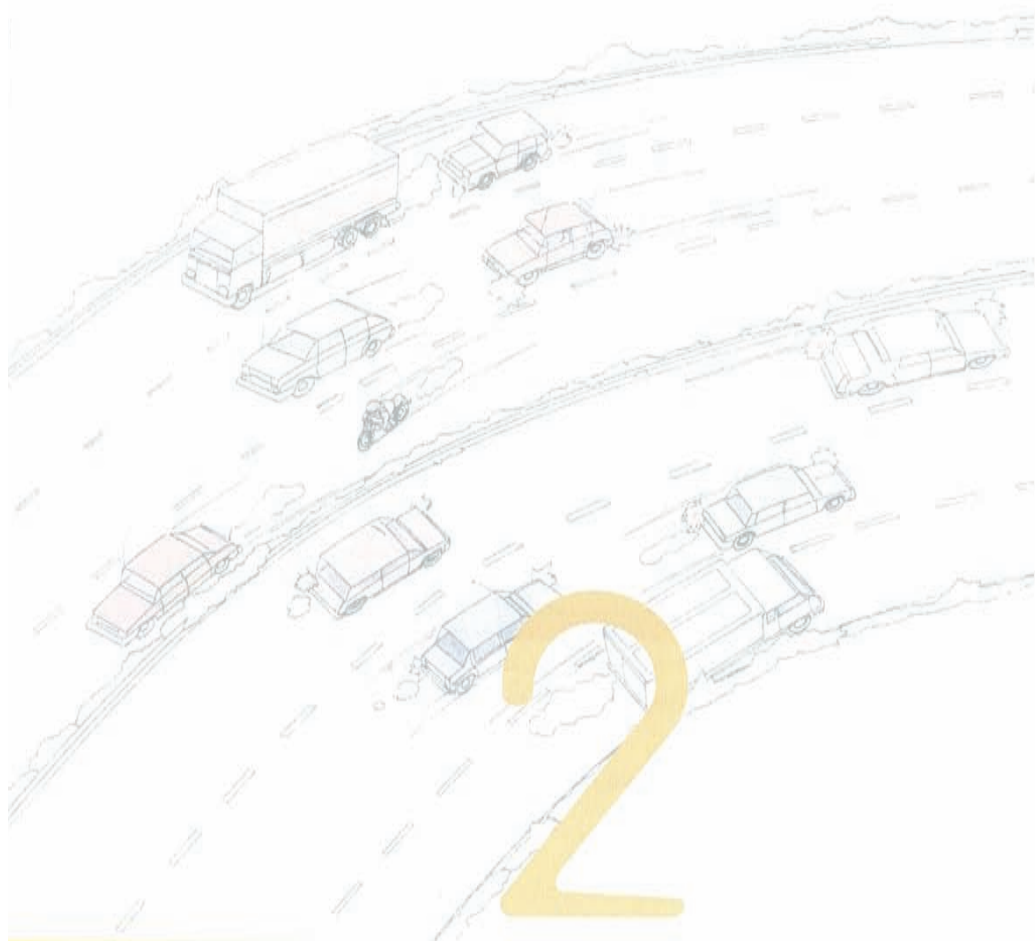
Υπάρχουν κανόνες που πρέπει να ακολουθείτε έξω από το σχολείο; Αναφέρετε μερικούς.

.....
.....

Συμπεραίνουμε

Η τάξη μας είναι μια ομάδα. Για να λειτουργεί σωστά

.....
.....



Κεφάλαιο 2

Μεταφορικά μέσα



Όταν το πλοίο φτάνει στη Σαντορίνη, στο λιμάνι περιμένουν γαϊδουράκια για να μεταφέρουν τους επιβάτες στα Φυρά που βρίσκονται πάνω στο βράχο.

Εσείς πώς μετακινείστε για να πάτε στο σχολείο;

.....
.....

Δραστηριότητα 1

Μπορείτε να ονομάσετε τα παρακάτω οχήματα;





Ποια από τα παραπάνω μέσα θα χρησιμοποιούσατε για ταξίδια μεγάλων αποστάσεων;

.....
.....

Ποιο από τα παραπάνω οχήματα χρησιμοποιούν οι γονείς σας για να μετακινηθούν από το σπίτι στην εργασία τους;

.....
.....
.....

Γνωρίζετε ποια οχήματα ονομάζονται μέσα μαζικής μεταφοράς;

.....
.....
.....
.....



Δραστηριότητα 2

Βάλτε αριθμούς στις εικόνες, από το παλιό στο πιο σύγχρονο τρένο.



Δραστηριότητα 3

Βάλτε αριθμούς στις εικόνες, από το παλιό στο πιο σύγχρονο πλοίο.



Δραστηριότητα 4

Βάλτε αριθμούς στις εικόνες, από το παλιό στο πιο σύγχρονο αυτοκίνητο.



Συμπεραίνουμε

Τι είναι τα μέσα μεταφοράς;

.....

Τι είναι τα μέσα μαζικής μεταφοράς;

.....

Ποιες είναι οι ομοιότητες και ποιες οι διαφορές τους;

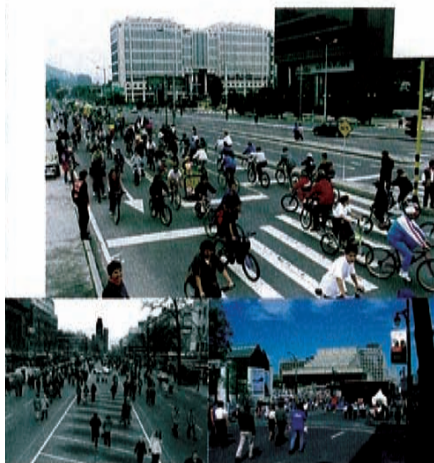
.....

.....

Εργασία σε ομάδες

Η εβδομάδα 16-22 Σεπτεμβρίου ονομάζεται *Ευρωπαϊκή Εβδομάδα Μετακίνησης*. Η τελευταία ημέρα της εβδομάδας ονομάζεται *Ημέρα χωρίς Αυτοκίνητο*.

Συζητήστε γιατί χρειάζεται η θέσπιση μιας τέτοιας ημέρας; Πώς θα ήταν, αλήθεια, η ζωή μας με περισσότερα μέσα μαζικής μεταφοράς και λιγότερα αυτοκίνητα στους δρόμους;



Χωριστείτε σε ομάδες και ζωγραφίστε αφίσες με θέμα «Ευρωπαϊκή Εβδομάδα Μετακίνησης». Σχεδιάστε στις αφίσες σας τα δικά σας φανταστικά μέσα μαζικής μεταφοράς.

Εργασία σε ομάδες

Διαλέξτε με την ομάδα σας ένα μέσο μεταφοράς. Σε ένα χαρτόνι γράψτε το όνομά του και ζωγραφίστε από κάτω την εικόνα του. Με τη βοήθεια του δασκάλου ή της δασκάλας σας αναζητήστε την ιστορία του στο λογισμικό «Ανακαλύπτω τις Μηχανές». Γράψτε στο χαρτόνι με λίγα λόγια την ιστορία του μέσου κάτω από την εικόνα του. Δημιουργήστε μια γωνιά στην τάξη, στην οποία κάθε ομάδα θα εκθέσει την εργασία της.



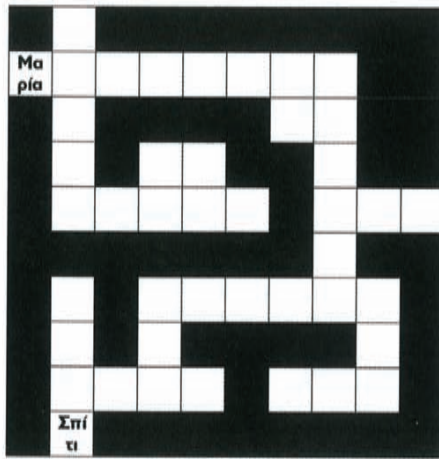
Κεφάλαιο 3

Διαδρομές στην περιοχή μας



Δραστηριότητα 1

Βοηθήστε τη Μαρία να φτάσει στο σπίτι της. Περιγράψτε τις κινήσεις της.



Δραστηριότητα 2

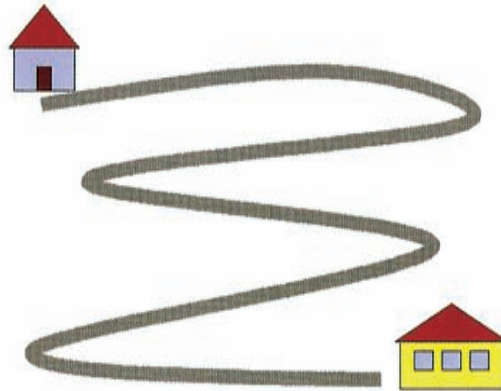


Μπορείτε να περιγράψετε δικές σας διαδρομές, που πραγματοποιείτε καθημερινά με τα πόδια; Εντοπίστε κάποια κτίρια με ιδιαίτερη αρχιτεκτονική, τα σπίτια κάποιων φίλων σας, καταστήματα...

.....
.....
.....
.....
.....
.....

Εργασία σε ομάδες

Η Κατερίνα ζει στη γειτονιά της εικόνας.



Κάθε ένας από την ομάδα σας μπορεί να ζωγραφίσει κτίρια, δέντρα, κ.ά. που συναντά η Κατερίνα όταν πηγαίνει από το σπίτι στο σχολείο της. Μετά περιγράψτε με λίγα λόγια τη διαδρομή της στις άλλες ομάδες.



Ζωγραφίστε στο χαρτί
αυτή τη διαδρομή.

Συμπεραίνουμε

Καθημερινά κάνουμε διαδρομές για να φτάσουμε στον προορισμό μας. Τι πρέπει να κάνουμε για να μη χανόμαστε;



Κεφάλαιο 4

Από το σπίτι στο σχολείο!



Στις πλαγιές των Τζουμέρκων υπάρχουν χωριουδάκια που δεν έχουν δικό τους Δημοτικό Σχολείο. Οι μαθητές μετακινούνται με αυτοκίνητα των γονιών τους ή με λεωφορείο σε άλλο χωριό που έχει σχολείο. Κάποια παιδιά ξυπνούν από τις 5:00 το πρωί για να είναι στις 8:00 στο σχολείο τους, γιατί το χωριό τους είναι μακριά από το σχολείο και οι δρόμοι δύσκολοι.

Εσείς πώς μετακινείστε για να φτάσετε στο σχολείο;

- A) Παρέα με άλλους συμμαθητές σας;
- B) Με σχολικό λεωφορείο;
- Γ) Με τους γονείς σας;
- Δ)

Δραστηριότητα 1

Συζητήστε για τη διαδρομή που ακολουθείτε από το σπίτι προς το σχολείο. Σε ποια σημεία της διαδρομής υπάρχει κάποιος κίνδυνος; Γιατί;

.....

.....

.....

Εργασία σε ομάδες

1η Ομάδα

Γράψτε σε μικρές κάρτες τα παρακάτω σημεία της διαδρομής από το σπίτι στο σχολείο:

πεζοδρόμιο	φανάρι	διάβαση πεζών
------------	--------	---------------

Όταν ο δάσκαλος ή η δασκάλα σας σταματήσει τα παιδιά της δεύτερης ομάδας σε κάποιο σημείο της τάξης, τους δίνετε μια κάρτα.

2η Ομάδα

Παριστάνετε μαθητές που πηγαίνουν από το σπίτι τους στο σχολείο. Όταν σας πει ο δάσκαλος ή η δασκάλα σας να κάνετε στάση, σταματήστε. Πάρτε την κάρτα που θα σας δώσει η πρώτη ομάδα. Περιγράψτε στην τάξη τι πρέπει να κάνετε σε αυτό που δείχνει η κάρτα.



Δραστηριότητα 2

Τι είναι ο σχολικός τροχονόμος;

.....

.....

.....

Υπάρχει σχολικός τροχονόμος στο σχολείο σας ή σε κάποιο κοντινό σχολείο;
Αν υπάρχει, μια ομάδα παιδιών από την τάξη σας μπορεί να πάρει συνέντευξη από τον τροχονόμο με τη βοήθεια του ερωτηματολογίου!

Ερωτηματολόγιο

*Ποιος είναι ο ρόλος του σχολικού τροχονόμου;
.....
.....

*Οι οδηγοί σας σέβονται; Ναι Όχι *Σταματούν, όταν τους το ζητάτε;
Ναι Όχι

*Διαμαρτύρονται; Ναι Όχι *Οι μαθητές ακολουθούν τις οδηγίες σας;
Ναι Όχι

*Μήπως οι μαθητές καθυστερούν να περάσουν το δρόμο, κάνοντας μεταξύ τους αστεία;
Ναι Όχι

*Νομίζετε ότι η παρουσία σας έχει εμποδίσει ατυχήματα;
Ναι Όχι

*Πριν από την τοποθέτησή σας στη συγκεκριμένη θέση, είχαν γίνει ατυχήματα;
Ναι Όχι

*Τι θα συμβουλευάτε έναν οδηγό που κινείται κοντά στο σχολείο;
.....
.....

*Τι θα συμβουλευάτε έναν μαθητή που πηγαίνει από το σπίτι του στο σχολείο;
.....
.....

Ανακοινώστε τις απαντήσεις του τροχονόμου στην τάξη σας.

Δραστηριότητα 3

Ο Γιώργος μένει στην πόλη. Πηγαίνει στο σχολείο με τα πόδια από μικρούς και ήσυχους δρόμους, αλλά κάνει πολλή ώρα. Για να πάει στο σχολείο του πιο σύντομα, μπορεί να διασχίσει μια κεντρική λεωφόρο. Τι κίνδυνος υπάρχει; Τι θα του πείτε για να μην το κάνει; Πώς θα τον πείσετε;

.....

.....

.....

.....

.....

.....

.....

Συμπεραίνουμε

Καθημερινά ακολουθούμε την ίδια διαδρομή για να πάμε στο σχολείο.
Πάντα προσέχουμε...



Κεφάλαιο 5

Ταξίδι στα κύματα και στα σύννεφα!



Η οικογένεια της Χριστίνας και του Δημήτρη ζει στη Θεσσαλονίκη. Συχνά επισκέπτονται τον παπού και τη γιαγιά τους που ζουν στο νησί της Λέσβου. Με ποια μεταφορικά μέσα τους προτείνετε να ταξιδέψουν ως εκεί;

Δραστηριότητα 1

Η Χριστίνα και ο Δημήτρης πρότειναν στους γονείς τους να πάνε στη Μυτιλήνη με πλοίο. Βάλτε σε σειρά αυτά που πρέπει να κάνουν, γράφοντας αριθμούς στα κυκλάκια.



Επιβιβάζονται στο πλοίο.

Κλείνουν εισιτήρια.

Τακτοποιούνται στην καμπίνα.

Φτάνουν στο λιμάνι.

Δραστηριότητα 2

Χωριστείτε σε δύο ομάδες,

1η Ομάδα

Παριστάνετε παιδιά που είναι επιβάτες του πλοίου.

2η Ομάδα

Παριστάνετε τους ναύτες και τον καπετάνιο του πλοίου.

Γράψτε σε κάρτες τα παρακάτω σημεία του πλοίου.

σωσίβια	βάρκες	κατάστρωμα	πilotήριο
---------	--------	------------	-----------

Ακολουθήστε τις παρακάτω οδηγίες. Ένα ή δύο παιδιά από κάθε ομάδα θα κάνουν ό,τι γράφει μια γραμμή του παρακάτω πίνακα, μέχρι να τελειώσουν όλες οι γραμμές.

1η Ομάδα	2η Ομάδα
Δίνετε τα εισιτήριά σας.	Ελέγχετε να εισιτήρια των επιβατών.
Ζητάτε από τους ναύτες να σας δείξουν πού βρίσκονται τα σωσίβια.	Δείχνετε πού βρίσκονται τα σωσίβια. Λέτε ότι απαγορεύετε να πάρουν οι επιβάτες τα σωσίβια αν δεν δώσετε εντολή.
Ζητάτε από τους ναύτες να σας δείξουν πού βρίσκονται οι βάρκες.	Δείχνετε πού βρίσκονται οι βάρκες. Λέτε ότι απαγορεύετε να μπουν οι επιβάτες στις βάρκες αν δεν δώσετε εντολή.
Παίζετε μπάλα.	Λέτε ότι απαγορεύετε να παίζουν μπάλα στο πλοίο. Γιατί;
Σκαρφαλώνετε στο κατάστρωμα.	Λέτε ότι απαγορεύετε να σκαρφαλώνουν στο κατάστρωμα. Γιατί;
Μπαίνετε στο pilotήριο και κάνετε φασαρία.	Λέτε ότι απαγορεύετε να μπαίνουν στο pilotήριο και να ενοχλούν τον καπετάνιο. Γιατί;



Δραστηριότητα 3



Η οικογένεια του Δημήτρη και της Χριστίνας θα γυρίσουν πίσω στη Θεσσαλονίκη με αεροπλάνο από το νησί.

Βάλτε σε σειρά αυτά που πρέπει να κάνουν, γράφοντας αριθμούς στα κυκλάκια.

Επιβιβάζονται στο αεροπλάνο.

Κλείνουν εισιτήρια.

Φτάνουν στο αεροδρόμιο.

Κάθονται στις θέσεις τους.

Δραστηριότητα 4

Χωριστείτε σε δύο ομάδες.
Βάλτε έξι καρτέλες σε δύο σειρές, ώστε να παριστάνουν τις θέσεις του αεροπλάνου.

Τι κάνουμε
και τι δεν
κάνουμε στο
αεροπλάνο!

1η Ομάδα

Παριστάνετε παιδιά που είναι επιβάτες του αεροπλάνου.

2η Ομάδα

Παριστάνετε τους αεροσυνοδούς.

Ακολουθήστε τις παρακάτω οδηγίες. Ένα ή δύο παιδιά από κάθε ομάδα θα κάνουν ό,τι γράφει μια γραμμή του παρακάτω πίνακα, μέχρι να τελειώσουν όλες οι γραμμές.

1η Ομάδα	2η Ομάδα
Βρίσκετε τις θέσεις σας.	Δείχνετε τους αριθμούς των θέσεων στους επιβάτες.
Βάζετε τις μικροαποσκευές σας στο ντουλάπι πάνω από τη θέση σας.	Βοηθάτε να κλείσουν τα ντουλάπια.
Κάθεστε και δένετε τις ζώνες σας.	Ελέγχετε αν όλοι οι επιβάτες έχουν δέσει τις ζώνες τους.
Ακούτε τις οδηγίες.	Λέτε ότι υπάρχουν σωσίβια κάτω από τα καθίσματα και δείχνετε τις εξόδους κινδύνου του αεροπλάνου.
Σηκώνεστε από τις θέσεις σας.	Ζητάτε να μη σηκώνονται οι επιβάτες αν δεν δώσει σήμα ο πιλότος.
Πετάτε τα ποτηράκια που σας έδωσαν για χυμό κάτω.	Λέτε να κρατήσουν τα ποτηράκια μέχρι να ξαναπεράσετε για να τα μαζέψετε.

Συμπεραίνουμε

Όταν μετακινούμαστε με πλοίο προσέχουμε:

.....

.....

Όταν μετακινούμαστε με αεροπλάνο προσέχουμε:

.....

.....



Κεφάλαιο 6

Διαδρομές με ποδήλατο και τρένο



Η Ελευθερία και ο Κώστας πηγαίνουν σε ένα γειτονικό χωριό για το σχολείο με τρένο. Από το σπίτι τους μέχρι το σταθμό του τρένου μετακινούνται με τα ποδήλάτά τους.

Δραστηριότητα 1

Σε αρκετές χώρες στον κόσμο, όπως στην Ολλανδία και στην Κίνα, υπάρχουν ειδικά διαμορφωμένες λωρίδες κυκλοφορίας για τα ποδήλατα. Συμβαίνει το ίδιο και στην περιοχή σας;



Υπάρχουν τα παρακάτω στην περιοχή σας;

	Ναι	Όχι
Λωρίδες κυκλοφορίας για ποδήλατα		
Θέσεις στάθμευσης για ποδήλατα		
Σήματα για ποδήλατα		
Καταστήματα που νοικιάζουν ποδήλατα		

Δραστηριότητα 2

Πριν ξεκινήσετε μια διαδρομή με τα ποδήλατά σας, τι προσέχετε;

.....

.....

.....

Τι πρέπει να προσέχετε, όταν κινείστε στο δρόμο με τα ποδήλατά σας;

.....

.....

.....



Δραστηριότητα 3

Χωριστείτε σε δύο ομάδες.
Βάλτε έξι καρέκλες σε τρεις σειρές,
ώστε να παριστάνουν τις θέσεις του τρένου.

1η Ομάδα

Παριστάνετε την Ελευθερία και τον
Κώστα που είναι επιβάτες του τρένου.



2η Ομάδα

Παριστάνετε τους υπαλλήλους που εργάζονται στο σταθμό και στο τρένο.

Ακολουθήστε τις παρακάτω οδηγίες. Ένα ή δύο παιδιά από κάθε ομάδα θα κάνουν ό,τι γράφει μια γραμμή του παρακάτω πίνακα, μέχρι να τελειώσουν όλες οι γραμμές.

1η Ομάδα	2η Ομάδα
Αγοράζετε εισιτήριο.	Δίνετε εισιτήρια στο σταθμό.
Περιμένετε να έρθει το τρένο στην αποβάθρα.	Δεν αφήνετε τους επιβάτες να πατούν στις γραμμές του τρένου.
Μπαίνετε στο τραίνο και κάθεστε στις θέσεις. Δίνετε τα εισιτήριά σας στον ελεγκτή.	Ελέγχετε τα εισιτήρια των επιβατών.
Σηκώνεστε χωρίς να κρατιέστε από τις χειρολαβές.	Λέτε να κρατιούνται οι επιβάτες από τις χειρολαβές. Γιατί;
Θέλετε να δείτε έξω από το παράθυρο.	Λέτε ότι απαγορεύετε να ανοίγουν τα παράθυρα και να βγάζουν το κεφάλι έξω οι επιβάτες. Γιατί;
Ρωτάτε πότε θα φτάσετε.	Λέτε να ακούν τις ανακοινώσεις των στάσεων.

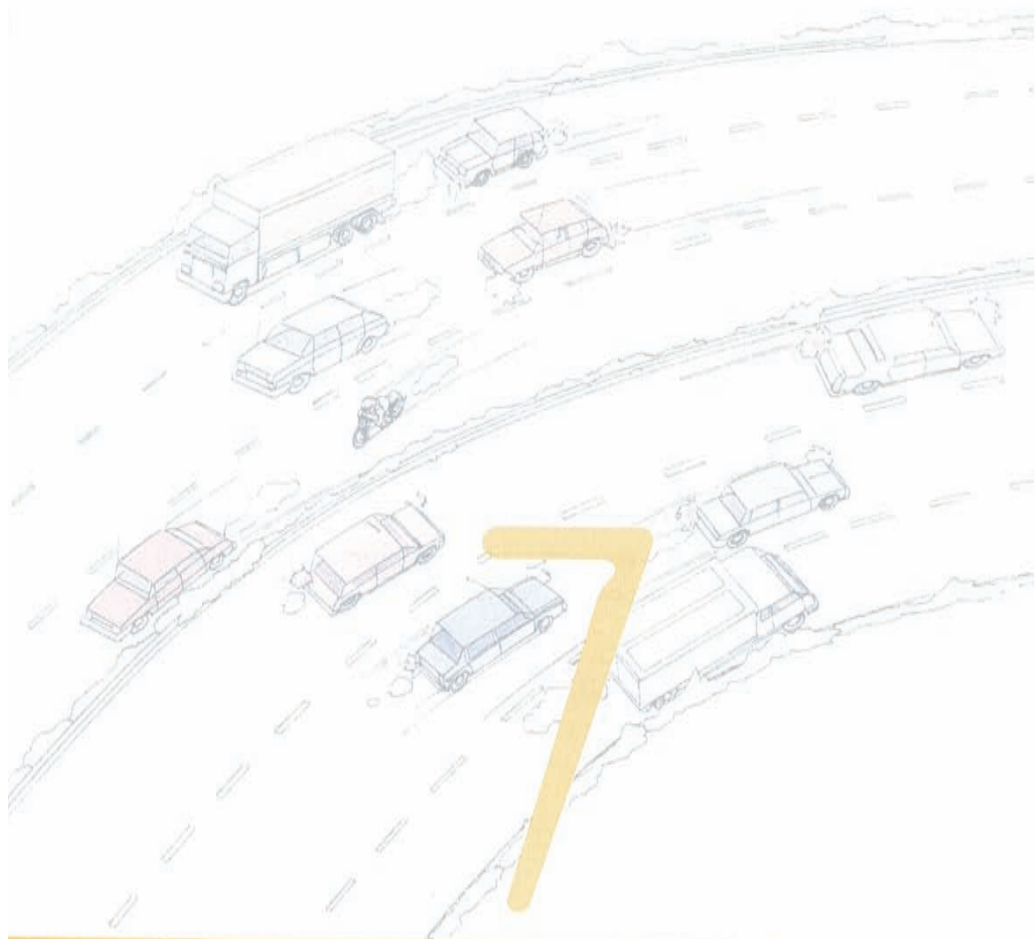
Συμπεραίνουμε

Όταν μετακινούμαστε με ποδήλατο προσέχουμε:

.....

Όταν μετακινούμαστε με τρένο προσέχουμε:

.....



Κεφάλαιο 7

Φωτεινοί σηματοδότες – Διαβάσεις πεζών

14



Τι συμβολίζουν τα παιδιά της εικόνας;



Βάλτε σε σειρά τα βήματα που πρέπει να ακολουθείτε για να διασχίζετε με ασφάλεια ένα δρόμο, γράφοντας αριθμούς στα κυκλάκια.

Περιμένω μέχρι να διαπιστώσω ότι μπορώ να διασχίζω με ασφάλεια το δρόμο.

Διασχίζω το δρόμο.

Ακούω και βλέπω.

Σταματώ.

Σκέφτομαι: ποιο είναι το κατάλληλο σημείο για να διασχίσω το δρόμο;

Δραστηριότητα 1

Συμπληρώστε το κείμενο:

Όταν στο σηματοδότη για τους πεζούς κάνει την εμφάνισή του ο «Γρηγόρης», δηλαδή το πράσινο ανθρωπάκι, τότε εσείς:

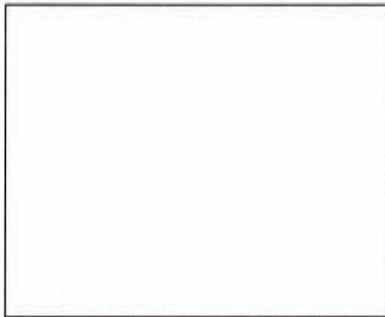
.....
.....
.....





Όταν στο σηματοδότη για τους πεζούς κάνει την εμφάνισή του ο «Σταμάτης», δηλαδή το κόκκινο ανθρωπάκι, τότε εσείς;

.....
.....
.....



Μπορείτε να ζωγραφίσετε το «Σταμάτη»;

Δραστηριότητα 2

Συμπληρώστε τα κείμενα:

Ο φωτεινός σηματοδότης της διπλανής εικόνας σημαίνει ότι τα αυτοκίνητα...

.....
.....
.....



Ο φωτεινός σηματοδότης της διπλανής εικόνας σημαίνει ότι τα αυτοκίνητα...

.....
.....
.....

Ο φωτεινός σηματοδότης της διπλανής εικόνας σημαίνει ότι οι πεζοί...

.....
.....
.....



Ο φωτεινός σηματοδότης της διπλανής εικόνας σημαίνει ότι οι πεζοί...

.....
.....
.....



Σε πολλές μεγάλες πόλεις υπάρχουν φανάρια με ηχητική ειδοποίηση για τις αλλαγές στη σήμανση. Σε τι νομίζετε ότι χρησιμεύουν αυτού του είδους τα φανάρια; Ποιούς βοηθούν να μετακινηθούν με ασφάλεια;

.....
.....
.....
.....

Δραστηριότητα 3

1. Συμπληρώστε τις παρακάτω φράσεις με μία από τις λέξεις:
διάβαση, διαβώ, διαβαίνοντας.

Μέριασε, βράχε, να

Η των Άλπεων από τον Καρχηδόνο Αννίβα
πραγματοποιήθηκε το 218 π.Χ.

..... τον ποταμό, φτάσαμε σε έναν εγκαταλειμμένο νερόμυλο.

2. Γνωρίζετε τι σημαίνει διάβαση πεζών; Στις παρακάτω εικόνες κυκλώστε το
γράμμα εκείνο που αντιστοιχεί σε φωτογραφία διάβασης πεζών:



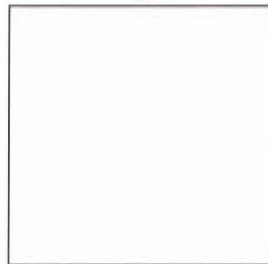
α



β



Σχεδιάστε τώρα το σήμα
που συμβολίζει
τη διάβαση πεζών.



Δραστηριότητα 4

Χωριστείτε σε ομάδες και πραγματοποιήστε τα παρακάτω:

A. Διάβαση πεζών με φανάρια

Οι πεζοί φτάνουν στη διάβαση πεζών. Πατούν το κουμπί πάνω στο φανάρι, που θα σταματήσει την κίνηση των οχημάτων. Ο οδηγός πλησιάζει στη διάβαση πεζών. Το κόκκινο ανάβει. Ο οδηγός σταματά. Οι πεζοί περνούν γρήγορα τη διάβαση.

B. Διάβαση πεζών χωρίς φανάρι

Οι πεζοί φτάνουν στη διάβαση πεζών. Παρατηρούν αριστερά και έπειτα δεξιά, για να διαπιστώσουν αν κάποιο αυτοκίνητο πλησιάζει. Περιμένουν να δουν αν θα σταματήσει. Την ίδια στιγμή ο οδηγός ενός αυτοκινήτου πλησιάζει. Καθώς φτάνει στη διάβαση, σταματά το αυτοκίνητο.

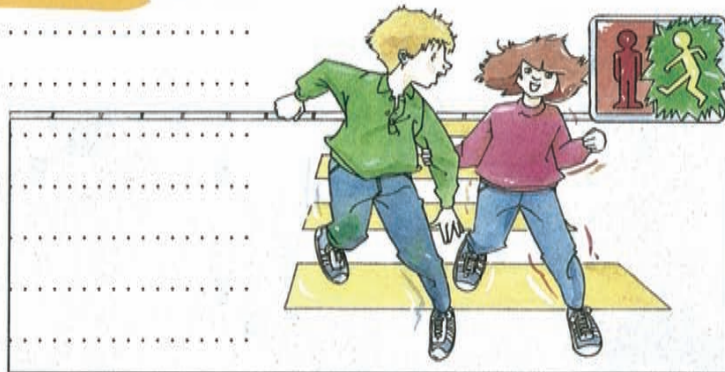
Οι πεζοί περνούν το δρόμο κάθετα, όσο πιο γρήγορα μπορούν.

Συμπεραίνουμε

Όταν θέλουμε να περάσουμε ένα

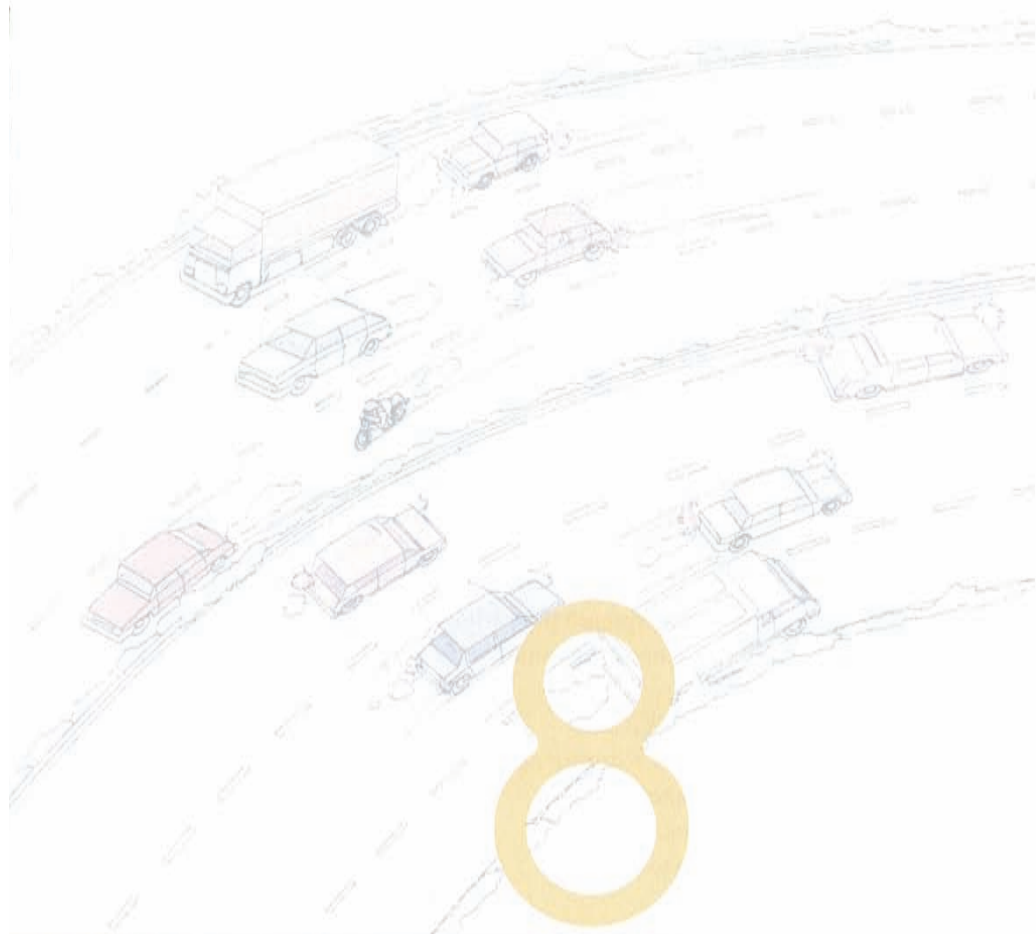
δρόμο:

.....
.....
.....
.....
.....
.....
.....



Εργασία για το σπίτι

Κάντε μια βόλτα με τους γονείς σας και παρατηρήστε τους δρόμους της γειτονιάς σας όπου υπάρχουν διαβάσεις πεζών και φανάρια. Συζητήστε για τη συμπεριφορά μας όταν περνάμε ένα δρόμο από μία διάβαση πεζών με ή χωρίς φανάρι.



Κεφάλαιο 8

Κώδικας Οδικής Κυκλοφορίας (Κ.Ο.Κ.)



Δραστηριότητα 1

Τα αρχικά Κ.Ο.Κ. είναι ένα ακρωνύμιο. Αυτό σημαίνει ότι καθένα από τα τρία γράμματα είναι το πρώτο γράμμα μιας λέξης.
Για παράδειγμα Δ.Ε.Η. σημαίνει Δημόσια Επιχείρηση Ηλεκτρισμού.

Τι νομίζετε ότι σημαίνει Κ.Ο.Κ.;

- Κυκλοφορία Οχημάτων Καταστροφής
- Κώδικας Οδικής Κυκλοφορίας
- Καταστρέψτε Ο,τι Κυκλοφορεί
- Κώδικας Ολικής Κυκλοφορίας

Τι καθορίζει ο Κ.Ο.Κ.;

.....

.....

.....

Συζητήστε με το δάσκαλο ή τη δασκάλα σας για την χρησιμότητα του Κ.Ο.Κ. και αναφέρετε μερικά παραδείγματα των κανόνων που πιστεύετε ότι περιλαμβάνει.

Δραστηριότητα 2

Γνωρίζετε τι περιλαμβάνει ο Κώδικας Οδικής Κυκλοφορίας;
Βάλτε σε κύκλο το α ή το β, όποιο νομίζετε ότι είναι σωστό.

1.
 - α. Ο οδηγός πρέπει να οδηγεί προσεκτικά και μάλιστα να δείχνει ιδιαίτερη προσοχή στα παιδιά, στους ηλικιωμένους, στα άτομα με ειδικές ανάγκες, και γενικά στους πεζούς.
 - β. Ο οδηγός δεν χρειάζεται να οδηγεί με ιδιαίτερη προσοχή. Ας είναι προσεχτικοί οι άλλοι.

2.
 - α. Η χρήση των ζωνών ασφαλείας είναι υποχρεωτική τόσο για τους οδηγούς όσο και για τους επιβάτες των οχημάτων.
 - β. Η ζώνη ασφαλείας είναι άχρηστη. Εκείνο που μετράει είναι ο οδηγός να είναι προσεχτικός. Δεν καταλαβαίνω γιατί τα καινούργια αυτοκίνητα έχουν ζώνες ασφαλείας και στα πίσω καθίσματα.

3.
 - α. Τα παιδιά μικρότερης ηλικίας μπορούν να κάθονται σε οποιαδήποτε θέση μέσα στο αυτοκίνητο και σίγουρα δεν χρειάζεται να φορούν ζώνη ασφαλείας.
 - β. Για τη μεταφορά παιδιών ηλικίας μικρότερης των 12 ετών με αυτοκίνητο πρέπει να χρησιμοποιούνται στα αυτοκίνητα ειδικά καθίσματα και ζώνες ασφαλείας.

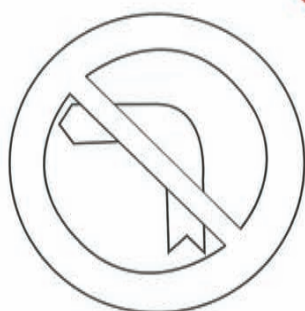
4.
 - α. Οι πεζοί μπορούν να κινούνται όπου θέλουν και κυρίως στη μέση του δρόμου.
 - β. Οι πεζοί πρέπει να χρησιμοποιούν τα πεζοδρόμια.

5.
 - α. Αν δεν υπάρχει πεζοδρόμιο, οι πεζοί μπορούν να κινούνται στο δρόμο, αλλά πρέπει να βαδίζουν αντίθετα με την κατεύθυνση της κυκλοφορίας των οχημάτων και όσο πιο κοντά στην άκρη του δρόμου.
 - β. Αν δεν υπάρχει πεζοδρόμιο, οι πεζοί δεν μπορούν να κινούνται στο δρόμο. Είναι προτιμότερο να χρησιμοποιούν τα αυτοκίνητά τους.

Δραστηριότητα 3



Χρωματίστε τα παρακάτω σήματα.
Στη συνέχεια γράψτε κάτω από
το καθένα τι συμβολίζει.



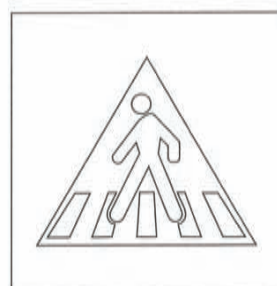
.....



.....



.....



.....

Συμπεραίνουμε

Ο Κ.Ο.Κ. είναι

.....

.....



Κεφάλαιο 9

Κατασκευή σημάτων!



Δραστηριότητα 1

Τα σήματα μπορούν να διακριθούν σε τρεις κατηγορίες.

Α) Σήματα για τη ρύθμιση της κυκλοφορίας.



(P-11)



(P-15)

Β) Σήματα για την αναγγελία κάποιου κινδύνου.



(K-1a)



(K-1b)

Γ) Σήματα που δίνουν κάποια πληροφορία.



(P-21)



(P-35)



(P-50)

Χωριστείτε σε τρεις ομάδες. Διαλέξτε μια κατηγορία σημάτων η κάθε ομάδα. Μπορείτε να επισημάνετε κάποια κοινά χαρακτηριστικά των σημάτων της κατηγορίας που διαλέξατε;

.....
.....

Εργασία σε ομάδες

Χωριστείτε σε ομάδες. Μοιράστε στις ομάδες σας τα παρακάτω σήματα. Ζωγραφίστε στο χαρτί που θα σας δώσει ο δάσκαλος ή η δασκάλα σας το σήμα σε μεγαλύτερο μέγεθος. Στο τέλος, τοποθετήστε στα σήματα που κατασκευάσατε στηρίγματα για να μπορούν να σταθούν.



Απαγορεύεται η αριστερή στροφή



Απαγορεύεται η δεξιά στροφή



Απαγορεύεται η στάθμευση



Απαγορεύεται η στάση και η στάθμευση



Επικίνδυνη δεξιά στροφή



Επικίνδυνη αριστερή στροφή



Υποχρεωτική διακοπή πορείας



(Π-21)

Διάβαση πεζών

Συμπεραίνουμε

Συμπεραίνουμε

Τα σήματα χωρίζονται σε τρεις κατηγορίες:

A)

B)

Γ)



Κεφάλαιο 10

Τροχαία ατυχήματα!

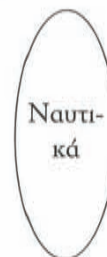
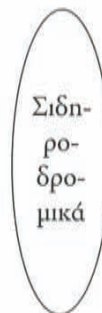
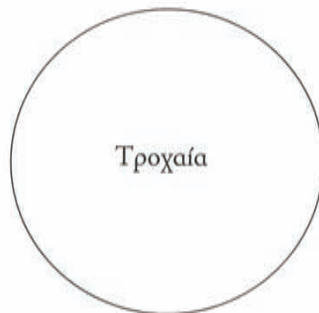


Η φωτογραφία προέρχεται από δημοσίευμα εφημερίδας. Μπορείτε να δώσετε έναν τίτλο στο άρθρο που συνοδεύει;



Δραστηριότητα 1

Τα μπαλονάκια παριστάνουν τα ατυχήματα με διάφορα μεταφορικά μέσα. Όσο μεγαλύτερο είναι το μπαλόνι, τόσο περισσότερα ατυχήματα συμβαίνουν σε ένα χρόνο με αυτό το μέσο. Παρατηρήστε τα μπαλόνια του 2007. Ποιο είναι μεγαλύτερο; Με ποιο μεταφορικό μέσο γίνονται τα περισσότερα ατυχήματα;



Δραστηριότητα 2

Αφήστε έξω από το αυτοκίνητο τις αιτίες τροχαίων ατυχημάτων και τραυματισμών και γράψτε μέσα στο αυτοκίνητο τις φράσεις που βοηθούν στην ασφαλή οδήγηση:

Υπερβολική ταχύτητα

Παραβίαση σηματοδότη

Νυσταγμένος οδηγός

Οδηγός χωρίς δίπλωμα

Οδηγός με δίπλωμα

Πεζοί στο δρόμο

Χρήση ζωνών ασφαλείας

Γνώση του ΚΟΚ

Παιδιά στο πίσω κάθισμα

Δραστηριότητα 3

Ξέρετε τι πρέπει να κάνετε, αν συμβεί κάποιο ατύχημα; Ποιες αρχές πρέπει να καλέσετε στον τόπο του ατυχήματος; Γράψτε την αντίστοιχη αρχή κάτω από την εικόνα. Σημειώστε μέσα στον κύκλο το τηλέφωνο στο οποίο τις καλούμε.





Κεφάλαιο 11

Οι δρόμοι της πόλης στην τάξη μας!

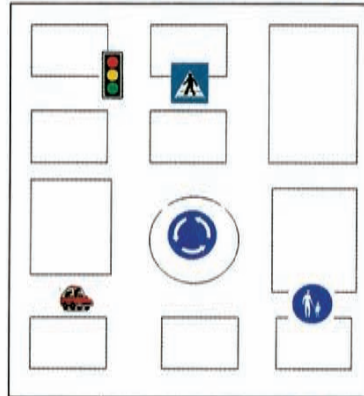


Δραστηριότητα

Χωρίζετε σε ομάδες και σχεδιάζετε σε ένα χαρτόνι ένα οδικό δίκτυο. Το δίκτυο θα περιλαμβάνει διασταυρώσεις, διαβάσεις πεζών, τους φωτεινούς σηματοδότες και τα σήματα που κατασκευάσατε σε προηγούμενο δίωρο. Στους δρόμους μπορούν να κινούνται αυτοκίνητα που θα κατασκευάσετε από χαρτόνι ή αυτοκίνητα από σπιρτόκουτα.



Το οδικό σας δίκτυο μπορεί να μοιάζει με το παρακάτω σχέδιο.



Συμπεραίνουμε

Το οδικό δίκτυο της πόλης μας αποτελείται από:

.....

.....

.....



Κεφάλαιο 12

Ατυχήματα στο σπίτι!



Δραστηριότητα 1

Ο δάσκαλος ή η δασκάλα σας έχει φέρει στην τάξη ένα σφυρί, μία πένσα, ένα μαχαίρι, ένα ψαλίδι.

Γνωρίζετε πώς να τα χρησιμοποιείτε;



Δραστηριότητα 2

Ο δάσκαλος ή η δασκάλα σας έχει φέρει στην τάξη

- ...ένα σίδερο και ένα πιστολάκι μαλλιών.

Γνωρίζετε πώς να τα χρησιμοποιείτε;



- ...μία πρίζα τοίχου.

Σε τι χρησιμεύει; Μπορεί να γίνει επικίνδυνη;

- ...άδεια και καθαρά μπουκάλια απορρυπαντικών και αφρόλουτρου και άδειες και καθαρές συσκευασίες χυμού και γάλακτος. Το περιεχόμενο όλων αυτών είναι πόσιμο;

Επισημάνετε πάνω στις συσκευασίες των μπουκαλιών απορρυπαντικών εικόνες-σύμβολα που δείχνουν ότι είναι επιβλαβή.



Δραστηριότητα 3

Στον παρακάτω πίνακα υπάρχουν, στην πρώτη γραμμή, κατηγορίες ατυχημάτων που μπορεί να συμβούν στο σπίτι. Γράψτε κάτω από κάθε ατύχημα τα αντικείμενα της δραστηριότητας 2 που μπορεί να το προκαλέσουν.

Εγκαύματα	Δηλητηριάσεις	Ηλεκτροπληξία

Εργασία σε ομάδες

Χωριστείτε σε ομάδες. Διαλέξτε ένα από τα δωμάτια του σπιτιού που δείχνουν οι παρακάτω εικόνες.



Σημειώστε τι ατυχήματα μπορεί να συμβούν μέσα στο δωμάτιο. Πώς μπορείτε να τα προλάβετε; Αν συμβεί το ατύχημα, τι πρέπει να κάνετε; Συμπληρώστε τον παρακάτω πίνακα με την ομάδα σας. Θα σας βοηθήσουν και οι λέξεις στο βαλιτάκι πρώτων βοηθειών!



Ατυχήματα	Για να μη γίνει, πρέπει...	Αν γίνει, πρέπει...

Στη συνέχεια, με θεατρικό παιχνίδι δείξτε στην τάξη ένα από τα ατυχήματα και αυτό που πρέπει να κάνετε μετά το ατύχημα.

Συμπεραίνουμε

Στο σπίτι προσέχουμε τα αντικείμενα που

.....

.....



Κεφάλαιο 13

Σεισμός



Οι σεισμοί αποτελούν συχνό φαινόμενο για τη χώρα μας. Η Ελλάδα κατέχει την πρώτη θέση στην Ευρώπη από πλευράς σεισμικότητας και την έκτη στον κόσμο.



Κατοικία στη Λευκάδα που επλήγη από το σεισμό που είχε μέγεθος 6,4 βαθμούς της κλίμακας Ρίχτερ, τον Αύγουστο του 2003.

Δραστηριότητα 1

Βάλτε σε κύκλο τα υλικά εκείνα που θα βάζατε σε ένα σάκο επιβίωσης για το ενδεχόμενο ενός σεισμού.

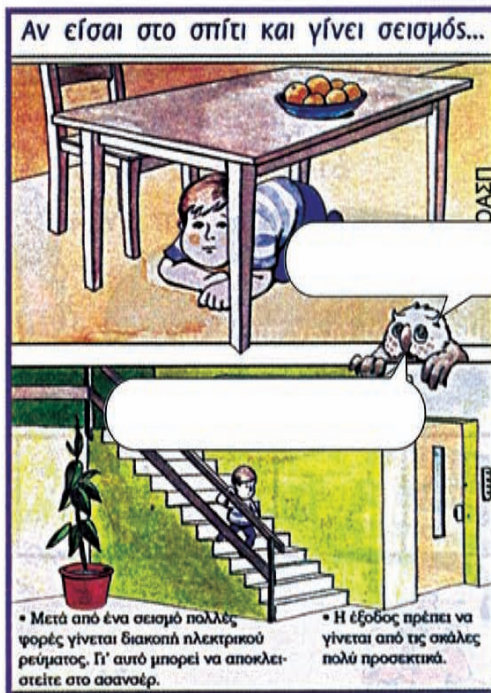
πυροσβεστήρας
υπνόσακος
σφυρίχτρα
κουτί πρώτων βοηθειών
κονσέρβες
φακός
ραδιοφωνάκι

κολώνια
ανεμιστήρας
εμφιαλωμένο νερό
μπαταρίες
τηγάνι
μπατάκια
καπέλα

Ετοιμάστε για την τάξη σας ένα σάκο επιβίωσης με υλικά που θα φέρετε από το σπίτι.

Δραστηριότητα 2

Γνωρίζετε τι πρέπει να κάνετε κατά τη διάρκεια ενός σεισμού;



Παρατηρήστε προσεχτικά τις διπλανές εικόνες. Τι πρέπει να κάνετε αν γίνει σεισμός και είστε στο σπίτι;

Συμπληρώστε τα λόγια της κουκουβάγιας.

Δραστηριότητα 3

Με το δάσκαλο ή τη δασκάλα σας πραγματοποιήστε ασκήσεις ετοιμότητας για την περίπτωση σεισμού.

Συμπεραίνουμε

Ο σεισμός αποτελεί ένα φυσικό φαινόμενο. Όσο διαρκεί...

.....

Όταν σταματήσει



Κεφάλαιο 14

Συζήτηση για το μάθημα
της κυκλοφοριακής αγωγής

Δραστηριότητα 1

Σκεφτείτε τι μάθατε στα μαθήματα κυκλοφοριακής αγωγής και γράψτε εδώ:

Α) κάτι που σου έκανε εντύπωση

.....
.....
.....
.....

Β) κάτι που σου φαίνεται πολύ χρήσιμο

.....
.....
.....
.....

Γ) κάτι που σου άρεσε πολύ

.....
.....
.....
.....

Δ) κάτι που δε σου άρεσε

.....
.....
.....
.....

Δραστηριότητα 2

Στα μαθήματα για την κυκλοφοριακή αγωγή συχνά δουλεύατε σε ομάδες.
Γράψτε εδώ:

A) κάτι που έμαθες από τα μέλη της ομάδας σου και δεν το ήξερες

.....
.....
.....
.....

B) κάτι που έκανε ή πέτυχε η ομάδα στην οποία δούλευες

.....
.....
.....
.....

Γ) κάτι που δεν σου άρεσε όταν δούλευες σε ομάδα.

.....
.....
.....
.....

Συμπεραίνουμε

Τα μαθήματα για την κυκλοφοριακή αγωγή ήταν

Δουλεύοντας σε ομάδες

.....

